



INFORME SOBRE ACTUALIDAD EDUCATIVA



CECE AÑO 2016



ÍNDICE

<i>Contenido</i>	<i>Página</i>
<i>Presentación</i>	4
<u><i>Abandono Educativo</i></u>	5
<i>Recomendaciones de CECE</i>	6
<i>Tablas y Gráficos</i>	7
<u><i>Educación Infantil 0-3 años</i></u>	11
<u><i>La Formación Profesional</i></u>	12
<i>Nivel de cualificación y su relación con el empleo</i>	12
<i>Evolución de la matriculación</i>	14
<i>La estrategia europea</i>	16
<i>La FP Dual</i>	17
<i>Conclusiones sobre la FP</i>	20
<u><i>El Acoso Escolar</i></u>	21
<i>Programas Preventivos desde una vertiente educativa</i>	22
<i>Marco Normativo</i>	23
<i>Listado de Fuentes Anti-acoso</i>	27
<i>Recomendaciones de CECE</i>	28
<u><i>Gasto en Educación</i></u>	29
<i>Ranking: coste alumno concertada en cada CCAA</i>	31
<i>Gasto Público de las CCAA</i>	33
<i>Datos Significativos: Ahorro global</i>	37
<i>Ahorro público alumno centro concertado por CCAA</i>	38
<i>España en el contexto europeo</i>	39
<u><i>Ratios: Alumnos y Centros</i></u>	42
<i>Ratios: Centros</i>	43
<i>Ratios: Alumnos</i>	49
<i>Educación Infantil</i>	61
<i>Ranking</i>	66
<u><i>Conclusiones</i></u>	67



PRESENTACIÓN

La Confederación Española de Centros de Enseñanza (CECE) es una de las organizaciones patronales del sector privado y concertado con mayor implantación a nivel nacional. Cada año, en su Congreso, presenta un Informe del Sistema educativo español, resaltando aspectos de interés y los temas que pueden considerarse de mayor entidad en el momento actual.

En este último Informe, al hilo del lema de nuestro 44º congreso: “LA EDUCACIÓN, UN PACTO NECESARIO”, hemos considerado importante resaltar algunos puntos que son significativos a la hora de trabajar para el ansiado pacto educativo: el abandono educativo temprano, el acoso escolar, ratios de gasto público en educación, ratios de alumnos y centros en cada red, etc.

Queremos abordar el abandono educativo temprano quitándole todo tipo de componente ideológico y mirando solamente a la persona del alumno con la idea de darle las mejores herramientas para que en el futuro pueda lograr su mayor éxito.

En cuanto al acoso escolar, consideramos que aunque no es un problema sólo del ámbito del centro educativo, toda la comunidad educativa debemos implicarnos más para enseñar a nuestros alumnos aspectos tan básicos como el trato y respeto entre iguales.

Respecto al gasto público y las ratios de alumnos y centros, tenemos que mencionar que CECE lleva más de diez años publicando estos datos, que reflejan bien la presencia y el papel de la Enseñanza Privada en nuestro Sistema Educativo.

Por último, no queremos dejar de mencionar en este Informe 2016 la figura de Mariano del Castillo, que durante tantos años se dedicó infatigablemente a estudiar y trabajar estos informes. ¡¡Gracias!!

Abandono Educativo

El Consejo Escolar del Estado comentó en su Informe 2015 sobre el Sistema Educativo Español: “El abandono educativo temprano constituye una de las rémoras más notables de nuestro sistema educativo, con implicaciones sustantivas en el desarrollo personal de los jóvenes, en el crecimiento económico y en la cohesión social” (CEE, 2015). Se entiende por tasa de abandono el porcentaje de la población de 18 a 24 años que tiene como máximo el título de enseñanza secundaria obligatoria (en la actualidad la ESO en España) y no está cursando ningún tipo de formación.

Se trata de un problema poliédrico, puesto que engloba muchos factores entrelazados que le afectan. Entre ellos, el más relevante e importante es personal y familiar. Junto a éste, también tiene mucho peso el aspecto socioeconómico.

La sociedad del siglo XXI demanda de las personas una mayor formación. De ahí, la importancia que la Unión Europea da a esta problema, por su una fuerte vinculación con las tasas de desempleo, nivel adquisitivo, etc. El abandono escolar temprano también afecta a la incorporación al mercado laboral, así como al desarrollo y carrera laboral. Hay otros informes que relacionan el abandono escolar temprano con otros factores como la salud, esperanza de vida, calidad de vida, criminalidad, difusión y prevalencia de valores democráticos (OCDE, 2012; Lochner y Moretti 2004; Heckman y Lafontaine 2010).

Por ello, es uno de los problemas más graves de nuestro sistema educativo y donde el Pacto educativo debe orientar sus mejores esfuerzos. La tasa de abandono educativo además de ser un factor determinante en la inserción laboral y en la posterior tasa de desempleo, ha demostrado ser un importante indicador de la calidad de los sistemas educativos europeos.

Es verdad que en España se ha ido bajando en la tasa de abandono, pero todavía debemos seguir trabajando para conseguir el objetivo de la Unión Europea en su Estrategia 2020, llegar a una tasa del 10%, aunque para España se ha marcado finalmente en un 15%.

Otro factor importante es el desempeño que haya tenido el alumno durante su etapa de la Educación Secundaria Obligatoria (ESO).

La CECE **plantea los siguientes puntos** para que el Pacto Educativo para luchar contra el abandono educativo temprano:

1. Considerar la lucha contra el Abandono temprano como uno de los puntos principales del Pacto.
2. Lograr que las evaluaciones externas permitan hacer mejores diagnósticos de las causas del Abandono temprano y de la eficacia de las medidas adoptadas para combatirlo.
3. Mejorar la orientación educativa y académica desde primaria para lograr un diagnóstico precoz de las situaciones de dificultad.
4. Impulsar programas de atención específica a personas, centros y otros colectivos con situaciones desfavorables.
5. Mejorar la información a los jóvenes sobre la correlación de inserción laboral y salario en función de la formación recibida.
6. Flexibilizar el acceso a la enseñanza secundaria postobligatoria: Formación Profesional de Grado Medio, Formación Profesional Dual, Contratos de Formación y Aprendizaje, etc.
7. A la vista de la disparidad de tasas de abandono temprano entre las distintas comunidades autónomas, estudiar con objetividad la eficacia de cada uno de los programas y políticas de gestión de los recursos públicos que se aplican en cada lugar.

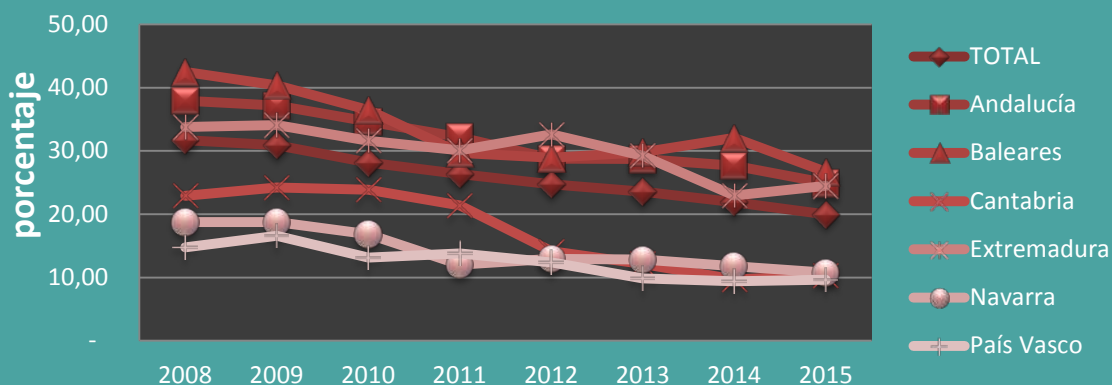
TABLA 1 y GRÁFICO 1:

Porcentaje Abandono Educativo Temprano	Series de años y Evolución del Abandono Educativo Temprano										
	2002	2006	2008	2009	2010	2011	2012	2013	2014	2015	variación 2008 a 2015
TOTAL	30,91	30,28	31,70	30,89	28,18	26,32	24,73	23,57	21,91	19,97	-11,73
Andalucía	37,03	37,97	37,93	37,19	34,64	32,14	28,77	28,75	27,66	24,92	-13,01
Aragón	27,25	24,60	25,78	25,02	23,75	22,76	20,42	18,89	18,43	19,46	-6,32
Asturias	22,87	23,10	20,03	21,27	22,24	21,88	19,84	19,09	13,56	16,82	-3,22
Baleares	39,90	35,96	42,47	40,33	36,46	29,67	28,93	29,76	32,07	26,71	-15,76
Canarias	33,65	34,89	34,14	30,70	29,79	30,86	28,03	27,47	23,81	21,93	-12,21
Cantabria	26,45	23,54	22,92	24,23	23,87	21,40	14,17	12,12	9,69	10,29	-12,63
Castilla y León	22,89	23,63	26,36	26,91	23,39	27,50	21,70	19,21	16,77	16,72	-9,65
Castilla-La Mancha	36,73	38,76	38,41	34,65	33,42	31,55	27,54	27,39	22,25	20,81	-17,60
Cataluña	31,31	28,48	32,90	31,90	28,93	26,19	24,21	24,72	22,21	18,85	-14,05
Comunidad Valenciana	36,03	31,13	32,60	31,94	28,36	26,69	25,86	21,68	23,38	21,44	-11,16
Extremadura	38,10	35,77	33,80	34,10	31,59	30,10	32,63	29,22	22,93	24,48	-9,32
Galicia	27,26	24,54	23,60	25,83	22,76	20,41	22,73	20,21	18,54	17,03	-6,57
Madrid	24,31	25,84	27,11	26,17	22,26	19,52	21,52	19,75	18,34	15,55	-11,56
Murcia	39,41	38,55	40,56	36,80	34,92	30,30	26,93	26,34	24,13	23,58	-16,97
Navarra	21,78	12,98	18,77	18,74	16,85	12,03	12,95	12,85	11,76	10,79	-7,97
País Vasco	13,38	14,59	14,78	16,59	13,14	13,83	12,38	9,88	9,42	9,65	-5,13
Rioja La	28,00	26,57	37,04	31,94	27,24	30,61	24,30	21,66	21,14	21,54	-15,50

7

Evolución Abandono Educativo Temprano

(CCAA con mayor y menor AET)



Fuente: elaborada con datos del MECD

En la tabla 1 y gráfico se percibe una bajada generalizada en España de la tasa de Abandono. Se han marcado las CCAA que tienen mayor y menor tasa de abandono educativo temprano.

La Tasa de Abandono educativo temprano en el ámbito europeo:

TABLA 2

Series Abandono Educativo Europa 28 países	Porcentaje de abandono educativo temprano							
	2008	2009	2010	2011	2012	2013	2014	2015
Unión Europea (28 países)	14,70	14,20	13,90	13,40	12,70	11,90	11,20	11,00
Alemania	11,80	11,10	11,80	11,60	10,50	9,80	9,50	10,10
Austria	10,20	8,80	8,30	8,50	7,80	7,50	7,00	7,30
Bélgica	12,00	11,10	11,90	12,30	12,00	11,00	9,80	10,10
Bulgaria	14,80	14,70	12,60	11,80	12,50	12,50	12,90	13,40
Chipre	13,70	11,70	12,70	11,30	11,40	9,10	6,80	5,30
Croacia	4,40	5,20	5,20	5,00	5,10	4,50	2,70	2,80
Dinamarca	12,50	11,30	11,00	9,60	9,10	8,00	7,80	7,80
Eslovenia	5,10	5,30	5,00	4,20	4,40	3,90	4,40	5,00
España	31,70	30,90	28,20	26,30	24,70	23,60	21,90	20,00
Estonia	14,00	13,50	11,00	10,60	10,30	9,70	11,40	11,20
Finlandia	9,80	9,90	10,30	9,80	8,90	9,30	9,50	9,20
Francia	11,80	12,40	12,70	12,30	11,80	9,70	9,00	9,30
Grecia	14,40	14,20	13,50	12,90	11,30	10,10	9,00	7,90
Hungría	11,70	11,50	10,80	11,40	11,80	11,90	11,40	11,60
Irlanda	11,40	11,70	11,50	10,80	9,70	8,40	6,90	6,90
Italia	19,60	19,10	18,60	17,80	17,30	16,80	15,00	14,70
Letonia	15,50	14,30	12,90	11,60	10,60	9,80	8,50	9,90
Lituania	7,50	8,70	7,90	7,40	6,50	6,30	5,90	5,50
Luxemburgo	13,40	7,70	7,10	6,20	8,10	6,10	6,10	9,30
Malta	27,20	25,70	23,80	22,70	21,10	20,50	20,30	19,80
Países Bajos	11,40	10,90	10,00	9,20	8,90	9,30	8,70	8,20
Polonia	5,00	5,30	5,40	5,60	5,70	5,60	5,40	5,30
Portugal	34,90	30,90	28,30	23,00	20,50	18,90	17,40	13,70
R. Checa	5,60	5,40	4,90	4,90	5,50	5,40	5,50	6,20
R. Eslovaca	6,00	4,90	4,70	5,10	5,30	6,40	6,70	6,90
Reino Unido	16,90	15,70	14,80	14,90	13,40	12,30	11,80	10,80
Rumanía	15,90	16,60	19,30	18,10	17,80	17,30	18,10	19,10
Suecia	7,90	7,00	6,50	6,60	7,50	7,10	6,70	7,00

Fuente: elaborada con datos del MECD

En las Tablas 2 y 3 se aprecia que la Tasa de Abandono educativo de España respecto a los demás países europeos tiene un porcentaje muy elevado de esta tasa.

TABLA 3

Series Abandono Educativo Europa 15 países	Porcentaje de abandono educativo temprano							
	2008	2009	2010	2011	2012	2013	2014	2015
Unión Europea (15 países)	15,31	14,18	13,63	12,79	12,10	11,19	10,41	10,15
Alemania	11,80	11,10	11,80	11,60	10,50	9,80	9,50	10,10
Austria	10,20	8,80	8,30	8,50	7,80	7,50	7,00	7,30
Bélgica	12,00	11,10	11,90	12,30	12,00	11,00	9,80	10,10
Dinamarca	12,50	11,30	11,00	9,60	9,10	8,00	7,80	7,80
España	31,70	30,90	28,20	26,30	24,70	23,60	21,90	20,00
Finlandia	9,80	9,90	10,30	9,80	8,90	9,30	9,50	9,20
Francia	11,80	12,40	12,70	12,30	11,80	9,70	9,00	9,30
Grecia	14,40	14,20	13,50	12,90	11,30	10,10	9,00	7,90
Irlanda	11,40	11,70	11,50	10,80	9,70	8,40	6,90	6,90
Italia	19,60	19,10	18,60	17,80	17,30	16,80	15,00	14,70
Luxemburgo	13,40	7,70	7,10	6,20	8,10	6,10	6,10	9,30
Países Bajos	11,40	10,90	10,00	9,20	8,90	9,30	8,70	8,20
Portugal	34,90	30,90	28,30	23,00	20,50	18,90	17,40	13,70
Reino Unido	16,90	15,70	14,80	14,90	13,40	12,30	11,80	10,80
Suecia	7,90	7,00	6,50	6,60	7,50	7,10	6,70	7,00

Fuente: elaborada con datos del MECD

Y en esta última tabla, comparando los países del entorno de España, se aprecia todavía más el elevado porcentaje de nuestro país.

GRÁFICO 2

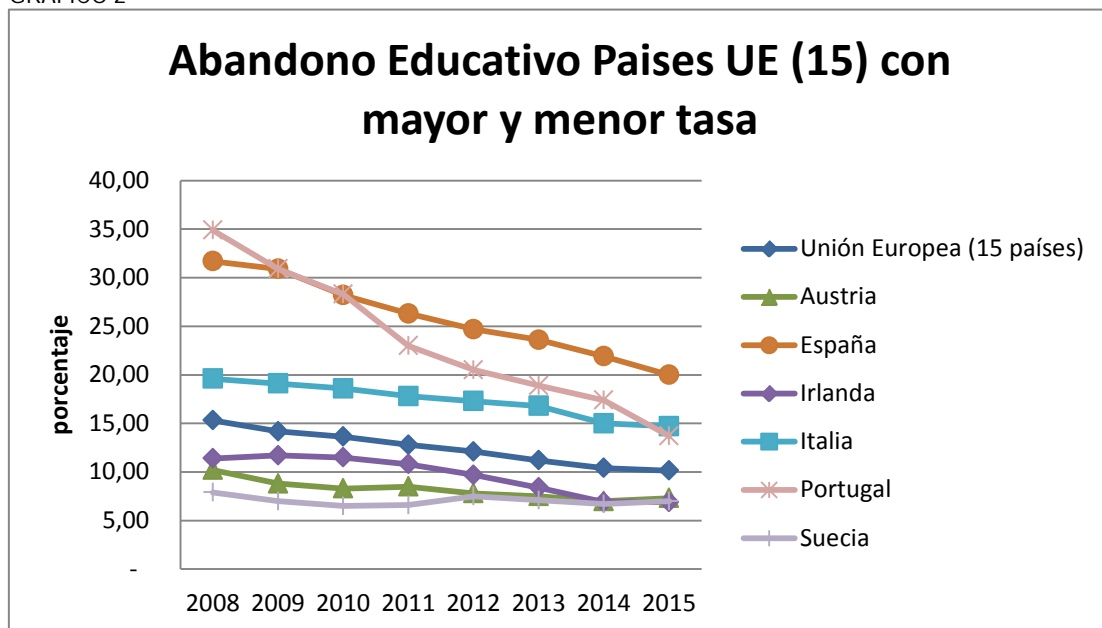


TABLA 4

Abandono Educativo en España por nacionalidad	Porcentaje							
	2008	2009	2010	2011	2012	2013	2014	2015
TOTAL	31,70	30,89	28,18	26,32	24,73	23,57	21,91	19,97
Española	28,60	27,86	25,27	23,24	21,58	20,76	19,12	17,77
Extranjera	47,64	46,49	44,74	43,95	43,18	41,26	41,55	36,93
Con título de ESO	17,58	16,86	15,20	13,88	13,23	12,99	11,48	10,82
Española	16,40	15,68	13,97	12,62	11,56	11,73	10,36	10,05
Extranjera	23,65	22,95	22,24	21,11	22,95	20,92	19,39	16,76
Sin título de ESO	14,12	14,03	12,98	12,44	11,51	10,58	10,42	9,15
Española	12,20	12,18	11,30	10,62	10,02	9,03	8,76	7,72
Extranjera	24,00	23,53	22,51	22,84	20,23	20,35	22,16	20,18

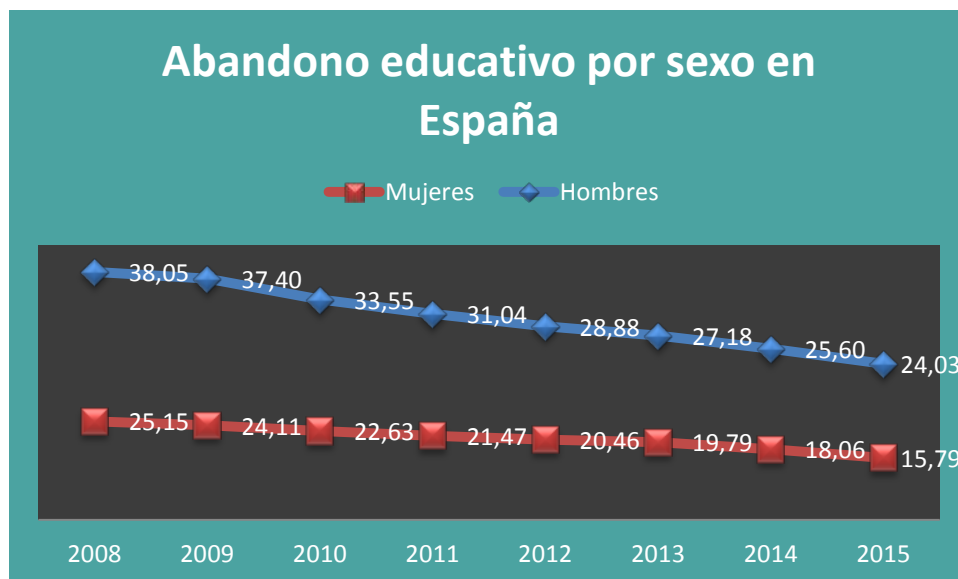
Fuente: elaborada con datos del MECD

TABLA 5

Abandono educativo por sexo en España	Porcentaje							
	2008	2009	2010	2011	2012	2013	2014	2015
Hombres	38,05	37,40	33,55	31,04	28,88	27,18	25,60	24,03
Mujeres	25,15	24,11	22,63	21,47	20,46	19,79	18,06	15,79

Fuente: elaborada con datos del MECD

GRÁFICO 3



Fuente: elaborada con datos del MECD

Educación Infantil 0-3 años.

11

Desde CECE reclamamos una mayor potenciación de este nivel educativo de 0-3 años, en el que se presente el mismo porcentaje de presencia de la enseñanza privada que en los otros niveles educativos.

Esta medida, además de poder mejorar en el rendimiento educativo futuro de los alumnos, de cara al abandono educativo, puede ser una buena medida para incentivar la conciliación familiar y laboral.

ALUMNOS en Educación Infantil por ciclo y redes	Curso 2009-10	Curso 2010-11	Curso 2011-12	Curso 2012-13	Curso 2013-14	Curso 2014-15
Primer ciclo						
Todos	398.340	432.222	446.519	449.406	443.868	444.252
Pública	197.508	218.013	230.809	232.040	228.998	228.563
Privada concertada⁽¹⁾	68.521	73.183	77.011	73.227	68.821	67.905
Privada no concertada	132.311	141.026	138.699	144.139	146.049	147.784
Segundo ciclo						
Todos	1.421.062	1.440.607	1.470.717	1.462.918	1.440.474	1.395.756
Pública	971.151	988.762	1.014.520	1.005.177	987.090	948.670
Privada concertada	381.026	348.875	391.976	397.937	398.220	395.655
Privada no concertada	68.885	66.970	64.221	59.804	55.164	51.431

Fuente: MECD.

(1) El alumnado de Educación Infantil de primer ciclo en enseñanza privada concertada, se refiere a centros privados que reciben algún tipo de subvención pública para este ciclo.

En la tabla anterior se muestra una menor presencia de alumnos en el Primer Ciclo de Educación Infantil comparada con los alumnos de Educación infantil del Segundo Ciclo.

Formación Profesional.

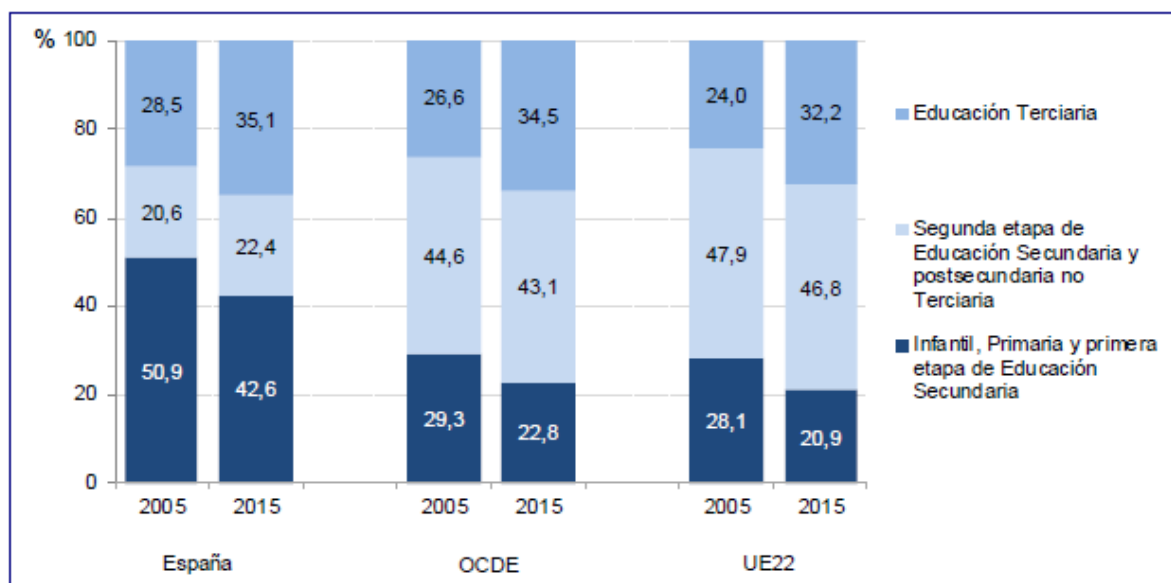
12

Nivel de cualificación de la población y su relación con el empleo.

Uno de los mayores problemas que sufre el mercado de trabajo en España es la diferencia entre los niveles de cualificación y formación de la población en edad de trabajar y la oferta de puestos de trabajo asociados a cada uno de esos niveles.

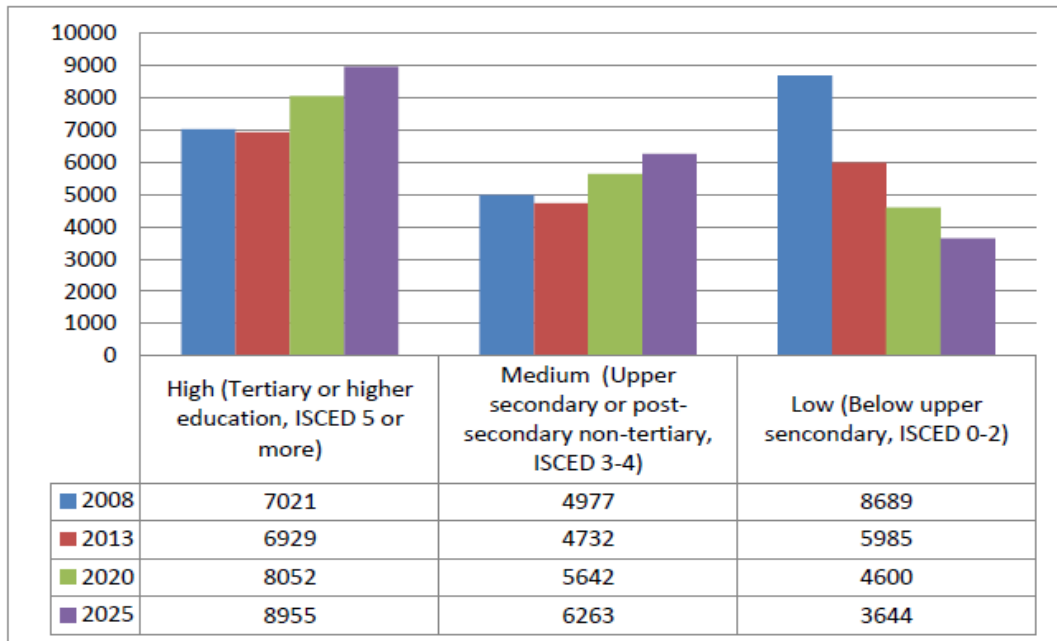
Aunque la situación ha mejorado en los últimos años, como puede apreciarse en el gráfico siguiente, todavía nos encontramos lejos de las cifras de la UE y la OCDE en lo que respecta al nivel de cualificación de la población adulta. Nuestro porcentaje de titulados en Educación Terciaria (FP de Grado Superior y Universidad) está ligeramente por encima de la media, pero el gran desequilibrio se encuentra en el alto porcentaje de personas con bajos niveles de cualificación y, por el contrario, el bajo número de personas con niveles de cualificación intermedios.

Gráfico 1.1 (extracto de la Tabla A1.3):
Evolución del nivel de formación de la población adulta (25–64 años) (2005-2015)



Fuente: Education at a Glance 2016, OCDE

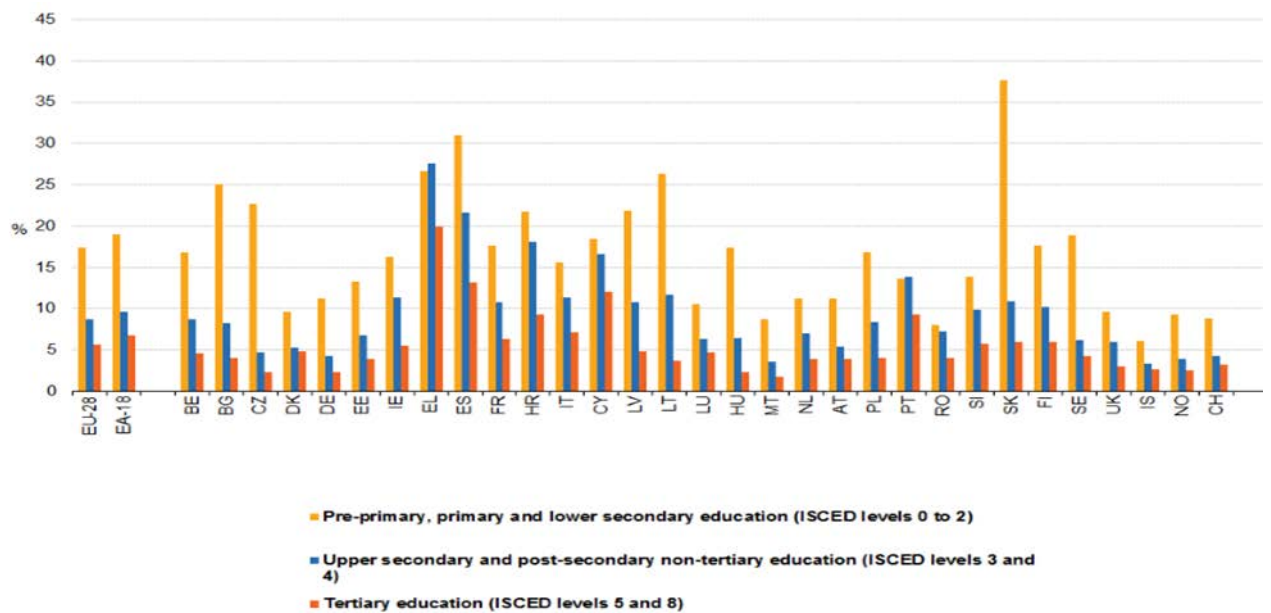
Por el contrario, el informe anual para España del CEDEFOP (2014) muestra estas previsiones de oferta de empleo hasta 2025:



Source: Cedefop | Skills Forecasts | Data published in 2014.

Comparando ambos gráficos, queda patente la necesidad futura de tener personas con niveles de cualificación intermedios para cubrir las demandas del mercado laboral.

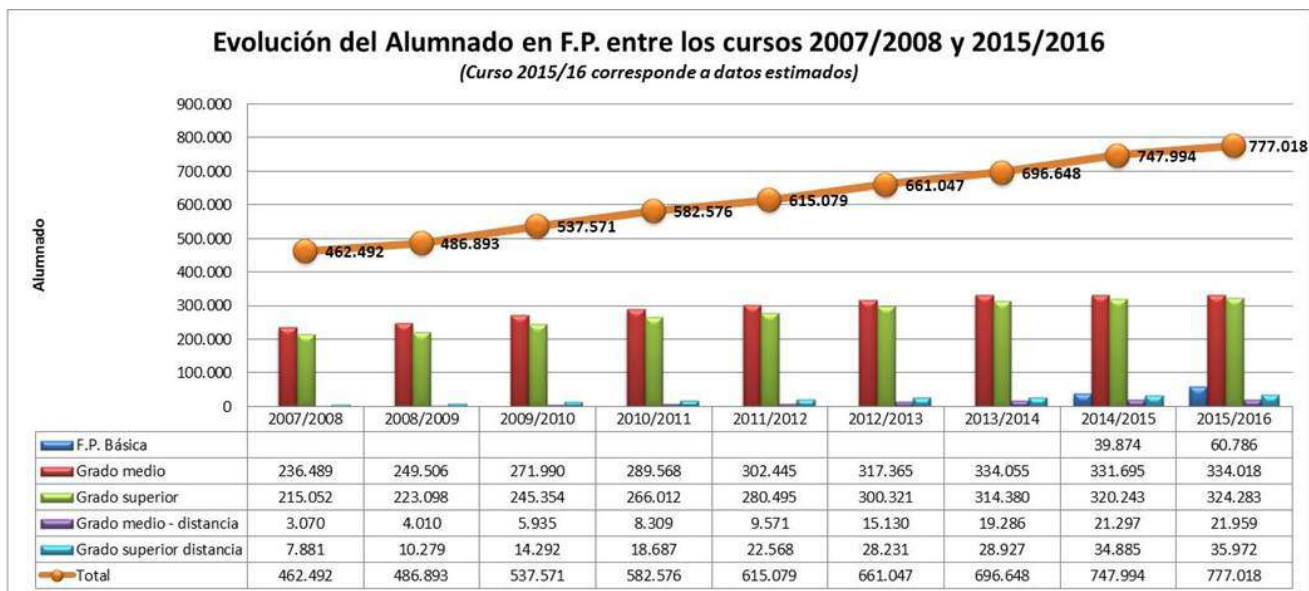
Estos niveles de cualificación muestran también una clara correlación con la tasa de desempleo. El gráfico siguiente muestra los porcentajes de desempleo por nivel educativo en Europa (Fuente, Eurostat, 2015):



De estos datos se concluye la necesidad de potenciar aquellos programas educativos que contribuyan a la obtención de cualificaciones de nivel intermedio con relevancia para el empleo. Estas enseñanzas en el sistema educativo español están constituidas por los Ciclos Formativos de Grado Medio.

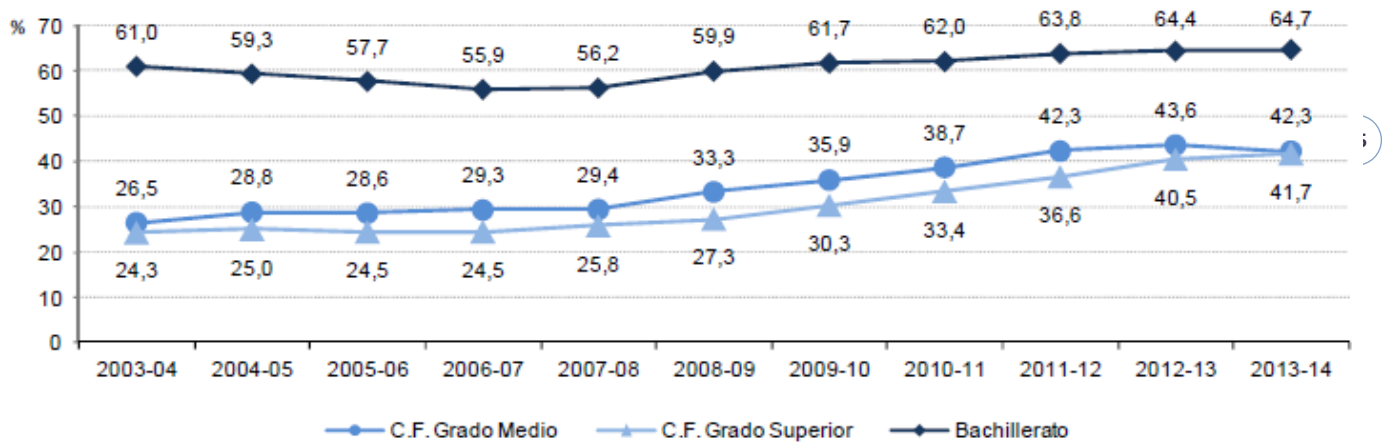
Evolución de la matriculación en Formación Profesional.

En los últimos años se ha producido en España un incremento espectacular del número de alumnos matriculados en Formación Profesional. Entre el curso 2007/2008 y el 2013/2014, antes de la introducción de los ciclos de FP Básica que no existían previamente, este aumento es del 50%, como se puede apreciar en el gráfico siguiente, extraído de las cifras que proporciona el MECD:

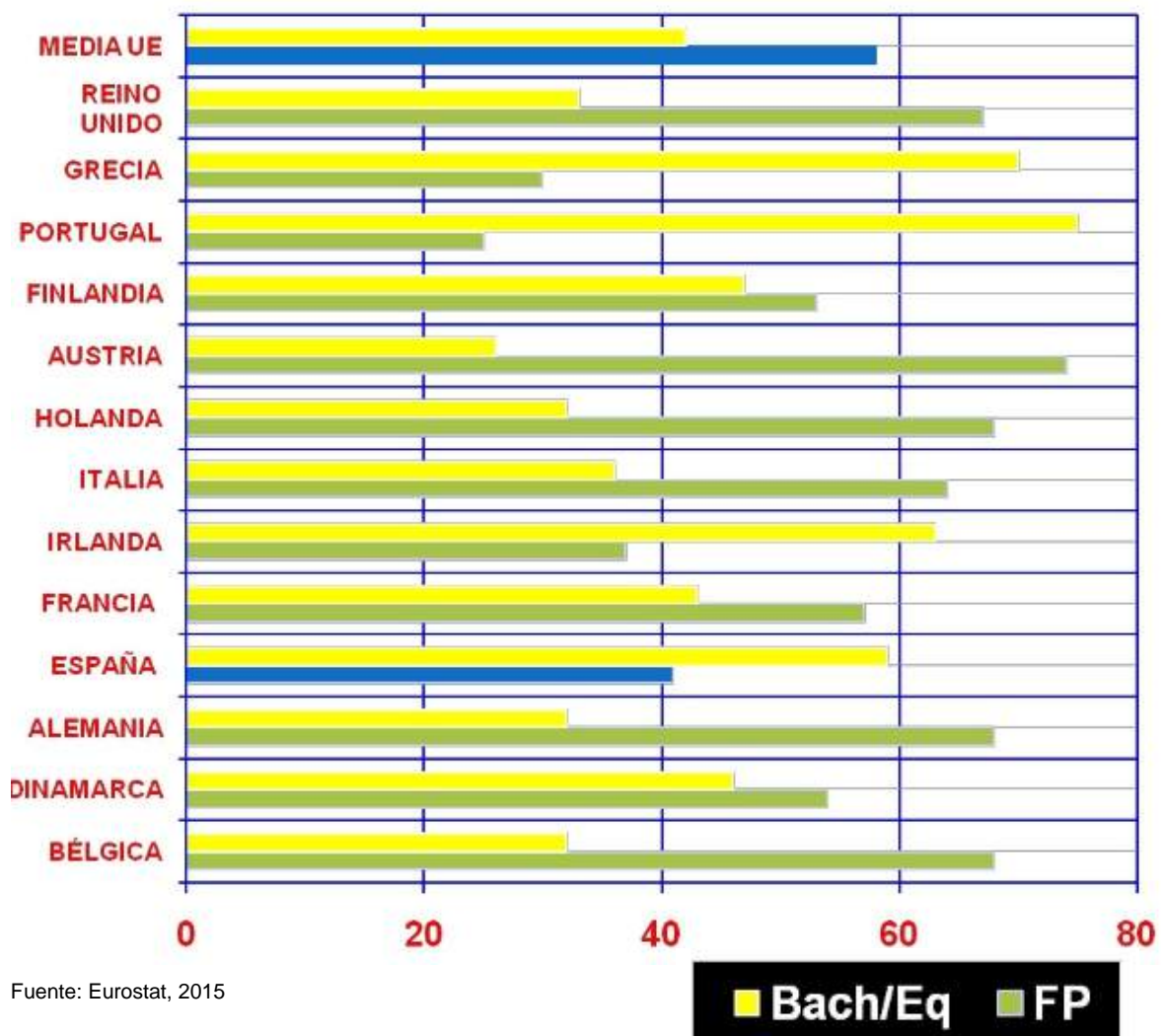


Estos resultados han supuesto que, mientras la tasa de acceso a Bachillerato se mantiene con pocas variaciones, la de acceso a Ciclos Formativos ha sufrido también un incremento importante.

E5.1. Gráfico 1: Evolución de la tasa bruta de acceso a Ciclos Formativos y a Bachillerato.



Sin embargo, estas cifras se encuentran aún muy alejadas de las de otros países de nuestro entorno, en los que el desempleo en general y el juvenil en particular presentan unos porcentajes sensiblemente inferiores a los de España. Nos situamos en un 41% de alumnos que optan por la FP, frente a una media europea del 58%



Fuente: Eurostat, 2015

La estrategia europea de Formación Profesional.

Dentro de la estrategia europea de FP, conocida como proceso de Copenhague, los ministros de los Estados miembro de la Unión Europea (UE), los países candidatos, Islandia, Noruega y Liechtenstein aprobaron en junio 2015 los nuevos objetivos a medio plazo (2020) para la educación y formación profesionales (EFP), conocidas como las Conclusiones de Riga.

Estas cinco conclusiones se estructuran en tres bloques:

a) Para el desarrollo de las competencias profesionales y cualificaciones de alta calidad y relevantes para el mercado de trabajo, con un enfoque basado en los resultados de aprendizaje.

1. Promover el **aprendizaje basado en el trabajo**, en todas sus formas
2. Desarrollar aún más los mecanismos de garantía de la calidad en la FP y establecer una información continua y retroalimentación en los sistemas de la FP-I (FP inicial o reglada) y la FP-C (FP continua o permanente) en base a los resultados del aprendizaje.

b) Para la elección informada de la población sobre los itinerarios y la capacidad de adaptación y empleabilidad a largo plazo:

3. Mejorar el acceso a la FP y a las cualificaciones para todo el mundo a través de sistemas más flexibles y abiertos, en particular ofreciendo servicios de orientación eficientes y completos y mediante la validación del aprendizaje no formal o informal
4. Proporcionar un impulso adicional a las competencias clave en los programas de FP y ofrecer oportunidades más eficaces para adquirir o desarrollar estas competencias a través de la FP-I y la FP-C.

c) En apoyo de la aplicación exitosa de las reformas y de elevar la calidad y la eficiencia general de la FP:

5. Introducir enfoques sistemáticos y oportunidades para el desarrollo profesional, inicial y continuo de los profesores, los formadores y los tutores de FP tanto en el entorno educativo como en el laboral.

En la primera conclusión de Riga aparece la necesidad de promover el aprendizaje basado en el trabajo, que se aplica bajo diferentes modalidades en cada uno de los países, y que ha llevado a impulsar en España la Formación Profesional Dual.

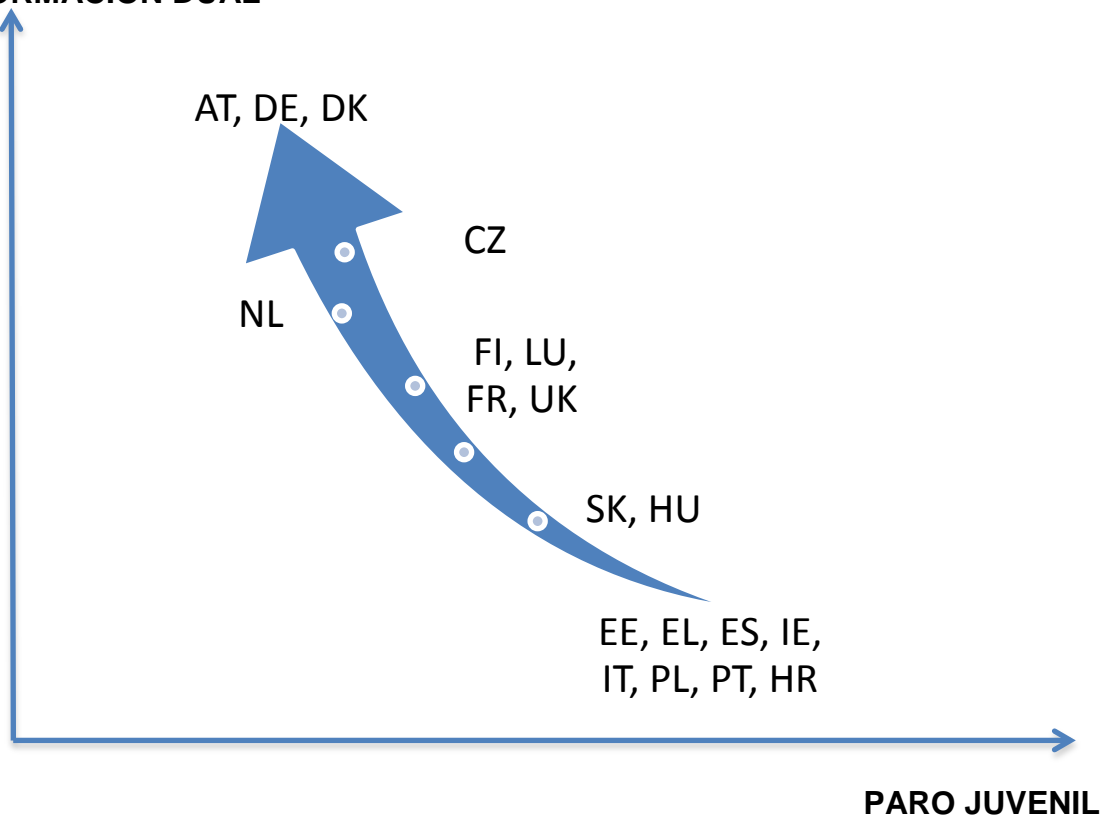
La FP Dual, una apuesta por el empleo.

Según los datos que aporta la Dirección General de Empleo y Asuntos Sociales de la Comisión Europea, hay una clara relación entre la tasa de desempleo juvenil y la participación en sistemas de Formación Profesional que contienen un alto componente de aprendizaje:

17

Participación estudiantil en programas de FP nivel ISCED 3 con un mínimo de 25 % de componente aprendizaje	Tasa de desempleo juvenil		
	Inferior al 15%	Entre 15 y 25%	Superior al 25%
Superior al 30%	DK, DE, AT	CZ	
Entre el 6 y el 30%	NL	FI, LU, FR, UK	SK, HU
Inferior al 6%		BE, SI, SE	EL, PL, IE, PT, ES, IT, EE

Estos datos se aprecian mejor en el gráfico siguiente:

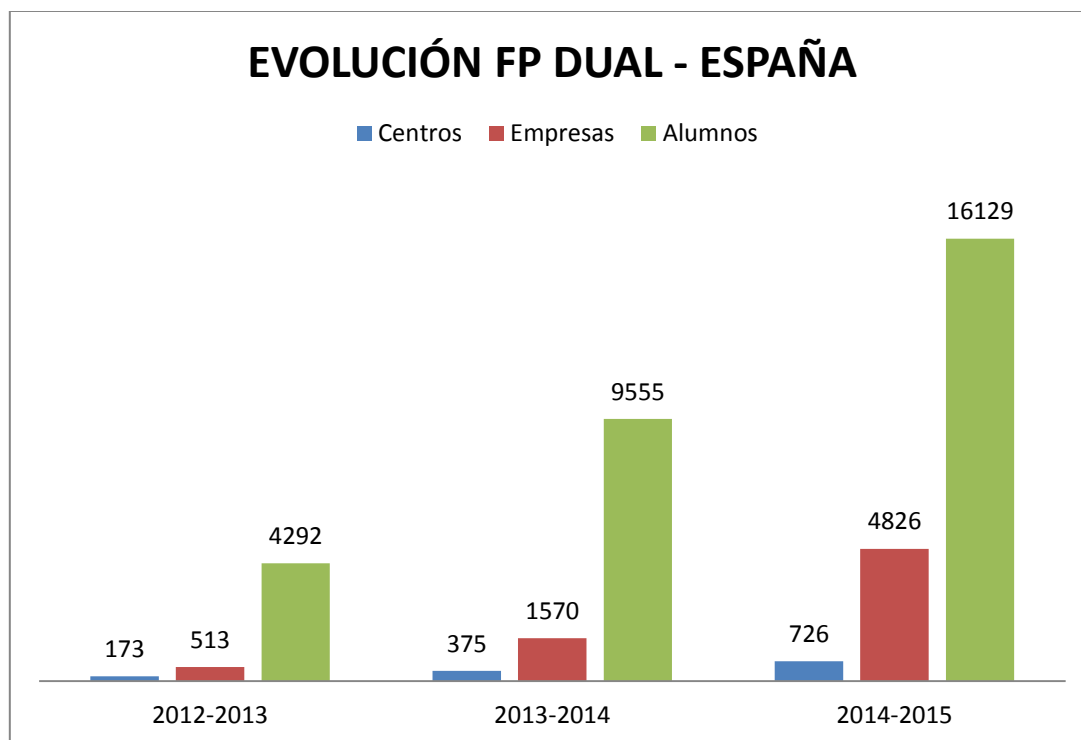
FORMACIÓN DUAL

De estos datos se extraen tres conclusiones:

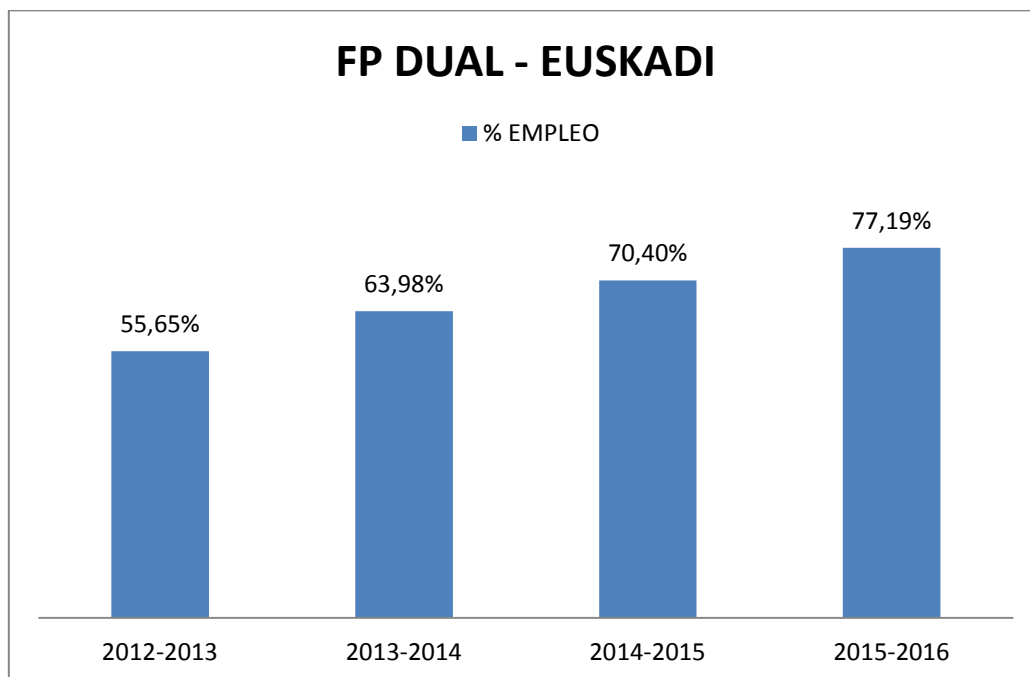
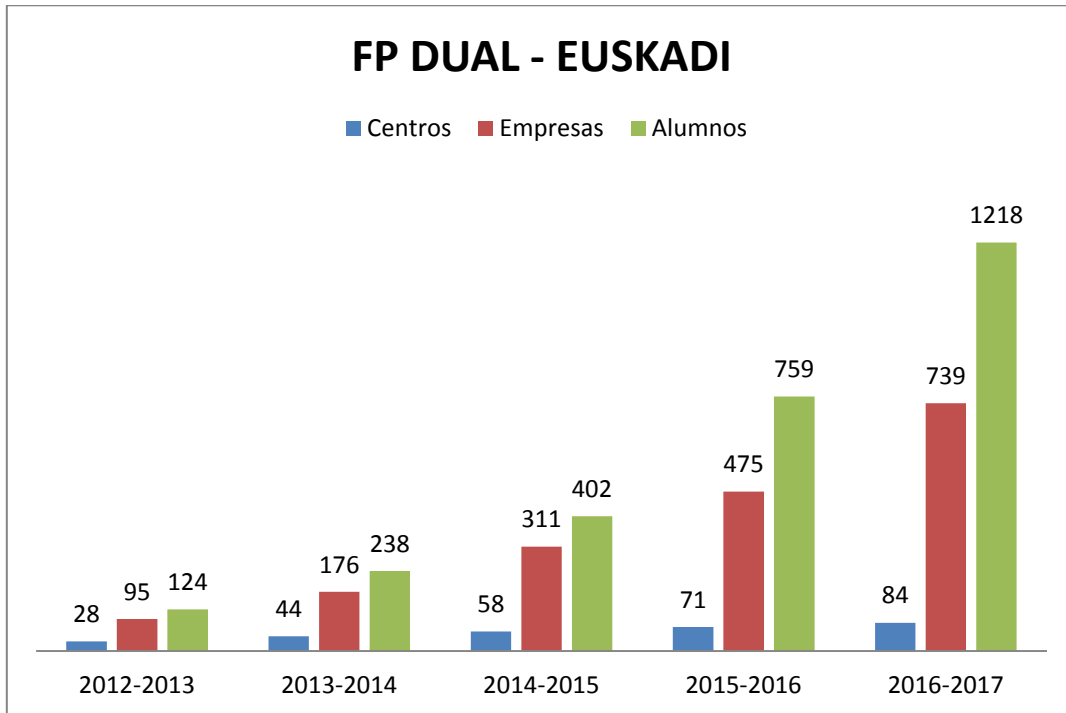
- Países con sistemas de FP Dual presentan menor paro juvenil.
- En ellos, los estudiantes de FP acceden al mercado laboral más rápidamente.
- Hay una mayor sostenibilidad en el empleo.

En España se comenzó a implantar la FP Dual a partir de 2012. En estos años su crecimiento ha sido espectacular, con datos del MECD y Comunidades Autónomas:

18



Dentro de este panorama general, destaca el proyecto de FP Dual puesto en marcha por el Gobierno Vasco. Los datos de las tablas siguientes están tomados de la intervención del Viceconsejero de FP del Gobierno Vasco, Jorge Arévalo, en el II Foro de la Alianza de la FP Dual en Madrid, celebrado el pasado 5 de octubre en la sede de la CEOE en Madrid.



Se puede apreciar la relevancia para el empleo de este programa, en el que la implicación de las empresas es trascendental para el éxito del mismo.

Conclusiones del informe sobre Formación Profesional:

A la vista de los datos analizados, se pueden extraer algunas conclusiones:

20

- Se ha de realizar un esfuerzo importante para mejorar los niveles de cualificación de la población española. Para ello, la participación en programas de Formación Profesional es crucial.
- Se debe hacer una mejor labor de orientación para destacar la calidad y relevancia para el empleo de la Formación Profesional.
- Es necesaria una campaña institucional para prestigiar los estudios de Formación Profesional.
- Los sistemas de FP Dual en Europa son un factor clave en la estrategia de lucha contra el desempleo juvenil.
- El impulso de la FP Dual, recomendado por la Comisión Europea, debe ser una prioridad en el sistema educativo español. Para ello, ha de impulsarse la colaboración entre escuela y empresa.
- El ejemplo de proyectos de FP Dual como el de Euskadi revelan la eficacia de este sistema cuando se involucra de forma activa a las empresas.

Acoso Escolar.

Como bien dice la Fiscalía General del Estado, el problema del acoso escolar (bullying en la extendida terminología anglosajona) se ha caracterizado hasta hace bien poco por ser un fenómeno oculto, que pese a haber estado presente desde siempre en las relaciones entre los menores en los centros educativos y fuera de los mismos, no ha generado estudios, reflexiones o reacciones ni desde el ámbito académico ni desde las instancias oficiales.

El **acoso escolar**, o "**bullying**", se define como una forma de maltrato físico, verbal o psicológico que se produce entre escolares, de forma reiterada y a lo largo del tiempo. También debe deslindarse el acoso escolar de los incidentes violentos, aislados u ocasionales entre alumnos o estudiantes.

Por otro lado, el acoso se caracteriza, como regla general, por una continuidad en el tiempo, pudiendo consistir los actos concretos que lo integran en agresiones físicas, amenazas, vejaciones, coacciones, insultos, aislamiento deliberado... en definitiva, en una serie de conductas de hostigamiento, que persiguen amedrantar, intimidar o atemorizar a la víctima.

Aunque este tema es muy extenso, se ha querido recoger en este informe los Principales Programas preventivos de Acoso escolar, así como el marco normativo en nuestras CCAA, el listado de fuentes antiacoso para terminar con las Recomendaciones de CECE en este campo. Toda esta Información proviene de un estudio más detallado, principalmente desde el punto de vista jurídico, que se incorpora en el material digital de los asistentes al 44º Congreso de Enseñanza de CECE.

PROGRAMAS PREVENTIVOS DESDE UNA VERTIENTE EDUCATIVA

Existen medidas educativas a partir de programas de prevención e intervención, aunque son iniciativas aisladas y no sistematizadas en la mayor parte de los centros.

22

Destacamos cinco programas que tratan el *bullying*, que aportan datos y modos de intervención a tener en cuenta en el acoso escolar.

PROGRAMA ZERO (Noruega)

Basado en principio “Tolerancia cero contra el bullying”. Perfil preventivo: Se parte de la Autoridad del profesor para una cultura escolar inclusiva. El profesor-tutor emplea 10 ó 15 minutos cada semana para aportar directrices relacionada con la convivencia.

PROGRAMA KiVa (Finlandia)

KiVa es un acrónimo de Kiusaamista Vastaan, “contra el bullying”.El programa consta de tres versiones: Dos para Primaria y una para Secundaria. Contiene materiales concretos para estudiantes, profesores y padres. Parte del uso de Internet y ámbitos de enseñanza virtual. Concede importancia de los espectadores o “compañeros ventana”.

PROGRAMA Be-Prox (Suiza)

Trabaja el Bullying en la Escuela Infantil desde un enfoque sistémico y orientado a los valores. Se basa en la transmisión de conocimientos y en el apoyo a los docentes. Contiene los siguientes elementos fundamentales (Módulos): Sensibilización, “hablar de ello”, código de conducta, emprender la acción, mejora de recursos y consolidación.

INFORME CISNEROS (España) Parte de la definición de Acoso Escolar como “Un continuado y deliberado maltrato verbal y modal que recibe un niño por parte de otro u otros, que se comportan con él cruelmente con el objeto de someterlo, apocarlo, asustarlo, amenazarlo y que atentan contra la dignidad del niño” Informe Cisneros VII (2005).

INFORME CISNEROS X (2015)Se trata de Estudio completo y actual sobre las consecuencias del AVE (Acoso y violencia Escolar) y de sus secuelas:Estrés Postraumático; Riesgo de suicidio y Ansiedad.

MARCO NORMATIVO

Actualmente, el marco general que regula la **CONVIVENCIA ESCOLAR** en los centros sostenidos con fondos públicos es la **Ley Orgánica 2/2006**, de 3 de mayo, de Educación (**LOE**), modificada por la **Ley Orgánica 8/2013**, de 9 de diciembre, para la Mejora de la Calidad Educativa (**LOMCE**). Las principales referencias contenidas en la LOE respecto a la convivencia escolar son las siguientes:

23

- La educación para la prevención de conflictos y la resolución pacífica de los mismos, así como para la no violencia en todos los ámbitos de la vida personal, familiar y social, y en especial en el del acoso escolar, constituyen, todos ellos, principios que inspiran el sistema educativo español: artículo 1.k); así como, la educación en el ejercicio de la tolerancia y de la libertad dentro de los principios democráticos de convivencia, así como en la prevención de conflictos y la resolución pacífica de los mismos: artículo 2.c).
- La adquisición progresiva de pautas elementales de convivencia y relación social, así como el ejercitarse en la resolución pacífica de conflictos, son objetivos de la Educación Infantil: artículo 13e).
- El conocimiento y observancia de las normas de convivencia, y la adquisición de hábitos para la resolución pacífica de conflictos, son objetivos de la Educación Primaria: artículo 17, apartados a) y c).
- El conocimiento y respeto de las diferentes culturas, de las diferencias entre las personas y de la igualdad de derechos y oportunidades entre hombres y mujeres, son también objetivos de la Educación Primaria: artículo 17, apartado d).
- La consolidación de hábitos de disciplina que se incluye entre los objetivos de la Educación Secundaria Obligatoria, artículo 23.b), c) y d); del Bachillerato, artículo 33.a), b) y c); y de la Formación Profesional, artículo 40 d).
- El proyecto educativo del centro, que deberá contener un plan de convivencia: artículo 121.2.
- Las normas de organización y funcionamiento, que deberán incluir las que garanticen el cumplimiento del plan de convivencia: artículo 124.1 y 2.
- El Consejo Escolar del centro y el Claustro del profesorado, que deben conocer las resoluciones de conflictos disciplinarios y velar por que estas se atengan a la normativa vigente: artículo 127.f) y artículo 129.i), respectivamente.

- El Consejo Escolar del centro que también podrá revisar, a instancia de padres, madres o tutores legales, las medidas disciplinarias adoptadas por el director frente a las conductas del alumnado que perjudican gravemente la convivencia, y, en su caso, proponer las medidas oportunas después de dicha revisión: artículo 127.f).
- El Consejo Escolar del centro y el Claustro del profesorado, que pueden proponer medidas e iniciativas que favorezcan la convivencia en el centro y la resolución pacífica de conflictos en el centro, artículo 127.g) y disposición final segunda 2, (que modifica el artículo 57.n) de la Ley Orgánica 8/1985, de 3 de julio, reguladora del Derecho a la Educación, para el Consejo Escolar del centro; y artículo 129.j), para el Claustro del profesorado).
- El director del centro, que debe favorecer la convivencia en el centro, garantizar la mediación en la resolución de los conflictos e imponer las medidas disciplinarias que correspondan: artículo 132.f).
- Para facilitar la aplicación de las medidas disciplinarias que correspondan, se promoverá la agilización de los procedimientos para la resolución de los conflictos en los centros: artículo 132.f).
- En el currículo de las diferentes etapas de la Educación Básica se tendrá en consideración el aprendizaje de la prevención y resolución pacífica de conflictos en todos los ámbitos de la vida personal, familiar y social: disposición adicional cuadragésima primera, añadida por la LOMCE.

MARCO NORMATIVO ACOSO ESCOLAR

Andalucía

Orden de 20 de junio de 2011, por la que se adoptan medidas para la promoción de la convivencia en los centros docentes sostenidos con fondos públicos y se regula el derecho de las familias a participar en el proceso educativo de sus hijos e hijas.

Orden de 28 de abril de 2015, por la que se modifica la Orden de 20 de junio de 2011, por la que se adoptan medidas para la promoción de la convivencia en los centros docentes sostenidos con fondos públicos y se regula el derecho de las familias a participar en el proceso educativo de sus hijos e hijas.

Aragón

Decreto 73/2011, de 22 de marzo, del Gobierno de Aragón, por el que se establece la Carta de derechos y deberes de los miembros de la comunidad educativa y las bases de las normas de convivencia en los centros educativos no universitarios de la Comunidad Autónoma de Aragón. (El TSJ de Aragón, en Sentencia nº 737/2015, de 9 de diciembre, ANULA el artículo 77.6 del Decreto).

MARCO NORMATIVO ACOSO ESCOLAR

Asturias	Decreto 249/2007, de 26 de septiembre , por el que se regulan los derechos y deberes del alumnado y normas de convivencia en los centros docentes no universitarios sostenidos con fondos públicos del Principado de Asturias. (BOPA 22/10/2007).
Baleares	Decreto 121/2010, de 10 de diciembre , sobre derechos y deberes de los alumnos y normas de convivencia en los centros docentes no universitarios sostenidos con fondos públicos (BOIB 23/12/2010). El TSJ de Baleares ANULA los apartados 4º y 5º del artículo 26 en sentencia 103/2013, de 6 de febrero.
Canarias	Decreto 114/2011, de 11 de mayo , que regula la convivencia en el ámbito educativo (BOC 2/6/2011). Orden de 27 de junio de 2014 , por la que se regula la gestión del conflicto de convivencia por el procedimiento de MEDIACIÓN en los centros educativos de enseñanza no universitaria de la Comunidad Autónoma de Canarias (BOE 8/7/2014).
Cantabria	Decreto 53/2009, de 25 de junio , que regula la Convivencia escolar. (BOC de 3/7/2009)
Castilla y León	Ley 3/2014, de 16 de abril , de Autoridad del Profesorado. (BOCyL de 2/5/2014).
Castilla-La Mancha	Decreto 3/2008, de 8 de enero , de convivencia escolar en Castilla-La Mancha.
Cataluña	Decreto 279/2006, de 4 de julio , sobre derechos y deberes del alumnado y regulación de la convivencia en los centros educativos (DOGC 6/7/2006). Modificado por el Decreto 102/2010, de 3 de agosto, que regula el régimen de autonomía de los centros educativos de Cataluña.
Comunidad Valenciana	Decreto 39/2008, de 4 de abril , sobre convivencia en los centros docentes no universitarios sostenidos con fondos públicos y sobre los derechos y deberes del alumnado, padres, madres, tutores o tutoras, profesorado y PAS. El TSJ de la Comunidad Valenciana, en Sentencia 900/2012, de 19 de octubre, ANULA los artículos 34. 2º, 4º, 5º, 6º y 7º. Este Decreto está afectado por la Ley 15/2010, de 3 de diciembre, de Autoridad del profesorado; por el Decreto 30/2014, de 14 de febrero; y por las Órdenes 4/2014, de 17 de enero y 1/2010, de 3 de mayo.
Extremadura	Decreto 50/2007 , de derechos y deberes del alumnado y normas de convivencia.
Galicia	Ley 4/2011, de 30 de junio , de Convivencia y Participación de la Comunidad Educativa. (DOG 15/7/2011). Decreto 8/2015, de 8 de enero (DOG 27/1/2015).
Madrid	Decreto 15/2007, de 29 de abril , por el que se establece el marco regulador de la convivencia en los centros de la Comunidad de Madrid.
Murcia	Ley 1/2013, de 15 de febrero , de autoridad docente de la Región de Murcia. La Ley 5/2014, de 13 de octubre, modifica el artículo 5).

MARCO NORMATIVO ACOSO ESCOLAR

26

	Decreto 16/2016, de 9 de marzo , que establece las normas de convivencia en los centros docentes no universitarios sostenidos con fondos públicos.
Navarra	Decreto Foral 47/2010, de 23 de agosto , de derechos y deberes del alumnado y de la convivencia en los centros educativos no universitarios públicos y privados concertados de la Comunidad Foral de Navarra. Modificado por Decreto Foral 57/2014, de 2 de julio.
País Vasco	Decreto 201/2008, de 2 de diciembre , modificado por el Decreto 19/2012, de 21 de febrero.
Rioja (La)	Decreto 4/2009, de 23 de enero , por el que se regula la convivencia en los centros docentes y se establecen los derechos y deberes de sus miembros.
Ceuta y Melilla	Real Decreto 732/1995, de 5 de mayo , regulador de los derechos y deberes de los alumnos y las normas de convivencia.

LISTADO DE FUENTES ANTIACOSO

EUROPEAN ANTIBULLYING NETWORK	www.antibullying.eu	EUROPE
FUNDACIÓN ANAR	www.anar.org	ESPAÑA
PROTÉGELES	www.protegeles.com	ESPAÑA
GAMETIC	www.gametic.es/	ESPAÑA
MONITE	http://monite.org/	ESPAÑA
SAVE THE CHILDREN	http://www.savethechildren.es/acoso-escolar/home.php	ESPAÑA
PREVENCIÓN DEL ACOSO ESCOLAR	http://www.acoso-escolar.es/	ESPAÑA
Plan Director para la Convivencia y Mejora de la Seguridad en los Centros Educativos y sus Entornos	http://www.policia.es/org_central/seguridad_ciudadana/unidad_central_part_ciudadana/art_ciudadana_poli_escuel.html	ESPAÑA
La actuación ante el maltrato entre iguales en el centro educativo	http://www.madrid.org/dat_norte/WEBDATMARCOS/supe/convivencia/materiales/guiaprotocoloacoso.pdf	ESPAÑA
SCHOOL SAFETY	http://schoolsafetynet.pixel-online.org/	UNIÓN EUROPEA
ESCUELA CIBERSEGURA	https://menores.osi.es/escuela-cibersegura/programa-jornadas-escolares-uso-seguro-y-responsable-red	ESPAÑA

RECOMENDACIONES CECE ANTE SITUACIONES DE BULLYING Y CIBERBULLYING

Prevención: Teniendo en cuenta que prevenir implica minimizar los factores de riesgo y maximizar los factores protectores.

Sensibilización: Información a toda la comunidad educativa del problema del acoso. A modo de ejemplo puede concretarse en las siguientes acciones:

- Charla inicial del equipo directivo
- Reunión con el profesorado para su sensibilización
- Conferencia a padres
- Proporcionar documentación

Detección: La detección temprana del acoso es vital para poder actuar y evitar las consecuencias y el sufrimiento que tiene en el alumno que es acosado. El papel del profesorado es de suma importancia en esta fase. Se puede comenzar por una fase de evaluación para analizar los niveles o no de acoso del centro, a través de una evaluación física del centro y diferentes test que concluyen en un informe.

Elaboración: Elaborar una estrategia integral así como planes y protocolos de actuación eficaces, rápidos y ágiles que den respuesta a los casos de acoso y que permitan la puesta en marcha de los mecanismos necesarios para proteger a los alumnos.

Formación: Promover un plan de formación para la capacitación y adquisición de competencias profesionales. También resulta aconsejable formar la figura del alumno-ayudante y formar a las familias.

Colaboración: Comprometer a toda la comunidad educativa, especialmente a las familias, en la prevención, detección y erradicación del acoso.

Educación: Adoptar medidas de educación y autoprotección de los alumnos a través de una asignatura específica o de forma transversal con unidades didácticas concretas en las distintas asignaturas que tengan en cuenta la formación en ciudadanía digital, la formación emocional y la formación en la comprensión, la tolerancia, el respeto por la diversidad y los derechos humanos.

Corrección: Adoptando medidas correctoras una vez detectado el acoso.

Comunicación: Establecer cauces de comunicación con toda la comunidad educativa que ayuden a prevenir y corregir el acoso sirviéndose de herramientas como la acción tutorial y las aulas de convivencia.

Protección: Proteger al menor, realizar dinámicas tanto con víctimas como con acosadores y minimizar las posibles consecuencias para el centro actuando conjuntamente con la inspección educativa.

Gasto Público en educación

El gasto público en educación constituye un medio simple de constatar el interés de las Administraciones Educativas por la educación.

Tanto el que refleja el gasto que se lleva a cabo en la educación de titularidad pública, como el que toma en consideración el de la enseñanza que cofinancia la Administración.

En un caso simplemente queda patente el interés, en términos económicos, por la enseñanza; en el otro se ve, de manera obvia, el interés por la libertad de educación.

La manera de trabajar que presenta este Informe sigue la de años anteriores:

Primero se utilizan las series correspondientes al coste de las plazas de alumnos concertados en los distintos años (2011 a 2014), obteniendo seguidamente las medias de coste por Comunidad. Y, desde ahí, se calcula un orden entre las Comunidades según la cantidad absoluta que destinan al coste del puesto escolar del alumno concertado.

Seguidamente analizamos el modo en que cada CCAA prioriza la enseñanza pública respecto de la concertada, a través de sus partidas de gasto. Anotamos el coste del puesto escolar de la enseñanza pública en cada CCAA y al lado el coste del puesto del centro concertado (coste para la CCAA). Eso permite, en cada uno de los años anotados (2009 a 2013) establecer el porcentaje de coste que supone un alumno concertado sobre uno de la enseñanza pública. Trabajando luego con las medias de esos porcentajes se ve igualmente la tendencia, y el orden que esas medias representan.

Los datos de lo antes anotado son los que se encuentran en las siguientes tablas.

TABLA 8

2013	número alumnos pública	número alumnos concertada	número alumnos total	% enseñanza concertada	gasto alumno pública	gasto alumno concertado	gasto conciertos	ahorro por alumno concertado	ahorro que supone la concertada	coste concertada / coste pública
TOTAL	5.474.652	2.021.354	7.496.006	26,97%	5.747	2.811	5.632.505	2.936	5.309.516.495	48,91%
Andalucía	1.208.699	326.485	1.535.184	21,27%	4.595	2.301	751.199	2.294	748.999.375	50,08%
Aragón	146.020	52.491	198.511	26,44%	5.517	2.743	143.961	2.774	145.631.447	49,72%
Asturias	98.167	31.703	129.870	24,41%	6.615	2.778	88.068	3.837	121.647.045	42,00%
Baleares	116.182	52.003	168.185	30,92%	5.623	3.002	156.126	2.621	136.286.869	53,39%
Canarias	277.561	56.246	333.807	16,85%	5.031	2.223	125.046	2.808	157.927.626	44,19%
Cantabria	64.812	25.512	90.324	28,24%	6.474	3.144	80.216	3.330	84.948.688	48,56%
Castilla y León	248.376	102.392	350.768	29,19%	6.125	2.711	277.546	3.414	349.605.000	44,26%
Castilla-La Mancha	307.293	54.035	361.328	14,95%	4.624	2.629	142.034	1.995	107.823.440	56,86%
Cataluña	866.596	342.825	1.209.421	28,35%	4.876	2.878	986.512	1.998	685.103.200	59,02%
C. Valenciana	578.280	221.444	799.724	27,69%	4.880	2.959	655.259	1.921	425.388.020	60,64%
Extremadura	148.151	32.907	181.058	18,17%	5.815	2.516	82.778	3.299	108.576.205	43,27%
Galicia	293.527	88.098	381.625	23,08%	6.423	2.629	231.622	3.794	334.231.054	40,93%
Madrid	624.867	338.763	963.630	35,15%	4.505	2.781	942.145	1.724	583.982.515	61,73%
Murcia	204.459	68.916	273.375	25,21%	4.941	2.873	197.989	2.068	142.525.056	58,15%
Navarra	70.657	36.928	107.585	34,32%	6.955	3.378	124.759	3.577	132.075.340	48,57%
País Vasco	184.697	175.023	359.720	48,66%	9.175	3.450	603.777	5.725	1.002.059.225	37,60%
Rioja (La)	36.308	15.583	51.891	30,03%	5.530	2.789	43.468	2.741	42.706.390	50,43%

Fuente: elaborada con datos del MECD

EXPLICACIÓN DE LA TABLA 8

La tabla, que trabaja sobre los datos de 2013 que son los últimos publicados en la página web del Ministerio de Educación, presenta una explicación de esos números que permite comprender el coste relativo de la enseñanza concertada y el de la pública; y la forma en que realmente se usan los recursos públicos para centros privados. Y demuestra que ese uso supone un gran ahorro para las Administraciones Públicas, además de constituir la respuesta a una preferencia social.

- Columna 1: alumnos matriculados en centros públicos.
- Columna 2: los que siguen enseñanza en centros concertados.
- Columna 3: concreta el número total de alumnos en enseñanzas no universitarias.
- Columna 4: anota el porcentaje de enseñanza concertada sobre el total, en cada CCAA.
- Columna 5: refleja el gasto por alumno en la enseñanza pública.
- Columna 6: el coste por alumno en la enseñanza concertada, obtenido dividiendo la cantidad destinada a conciertos por el número de alumnos en enseñanza concertada.
- Columna 7: la partida destinada a conciertos en cada CCAA.
- Columna 8: muestra la diferencia de coste entre el puesto escolar de la pública y de la concertada.
- Columna 9: anota el coste de los alumnos de la concertada si fueran de la pública, si el Estado tuviera que pagar su educación al mismo coste del de los alumnos de la enseñanza pública.
- Columna 10: recoge, en términos porcentuales, lo que supone el gasto por alumno concertado sobre el alumno de la pública.

Ranking: coste alumno concertada en cada CCAA

TABLA 9

CCAA	2011	2012	2013	2014	Media
Andalucía	2.415	2.265	2.301	2.299	2.320
Aragón	2.743	2.647	2.743	2.794	2.732
Asturias	2.680	2.696	2.778	2.731	2.721
Baleares	3.102	2.903	3.002	3.026	3.008
Canarias	2.165	2.422	2.223	2.232	2.261
Cantabria	3.104	3.104	3.144	3.289	3.160
Castilla y León	2.852	3.147	2.711	2.956	2.917
Castilla-La Mancha	2.868	2.580	2.629	2.604	2.670
Cataluña	2.912	2.846	2.878	2.842	2.870
Comunidad Valenciana	3.108	2.914	2.959	2.942	2.981
Extremadura	2.541	2.460	2.516	2.552	2.517
Galicia	2.751	2.742	2.629	2.643	2.691
Madrid	2.843	2.740	2.781	2.771	2.784
Murcia	2.982	2.902	2.873	2.870	2.907
Navarra	3.389	3.271	3.378	3.380	3.355
País Vasco	3.734	3.664	3.450	3.591	3.610
Rioja (La)	2.563	2.743	2.789	2.842	2.734

31

TABLA 10

CCAA	Medias informe 2015	Medias informe 2016	% Diferencias
Andalucía	2.375	2.320	2,32%
Aragón	2.730	2.732	-0,07%
Asturias	2.733	2.721	0,44%
Baleares	3.033	3.008	0,82%
Canarias	2.264	2.261	0,13%
Cantabria	3.155	3.160	-0,16%
Castilla y León	2.836	2.917	-2,86%
Castilla-La Mancha	2.744	2.670	2,70%
Cataluña	2.908	2.870	1,31%
Comunidad Valenciana	3.062	2.981	2,65%
Extremadura	2.505	2.517	-0,48%
Galicia	2.742	2.691	1,86%
Madrid	2.786	2.784	0,07%
Murcia	2.933	2.907	0,89%
Navarra	3.384	3.355	0,86%
País Vasco	3.658	3.610	1,31%
Rioja (La)	2.723	2.734	-0,40%

DESDE LAS MEDIAS, el gasto por alumno de la enseñanza concertada:

32

Desde esas medias se obtienen unos puestos relativos: el orden que corresponde al total del gasto dedicado a la enseñanza privada concertada, reducido a alumno/año. Es el coste que, para la Administración Pública, tiene el puesto escolar en los centros que financia.

Ranking que procede de esas medias

Ranking	CCAA	Medias 2016
1	PAÍS VASCO	3.610
2	NAVARRA	3.355
3	CANTABRIA	3.160
4	BALEARES	3.008
5	COMUNIDAD VALENCIANA	2.981
6	CASTILLA Y LEÓN	2.917
7	MURCIA	2.907
8	CATALUÑA	2.870
9	MADRID	2.784
10	LA RIOJA	2.734
11	ARAGÓN	2.732
12	ASTURIAS	2.721
13	GALICIA	2.691
14	CASTILLA-LA MANCHA	2.670
15	EXTREMADURA	2.517
16	ANDALUCÍA	2.320
17	CANARIAS	2.261



Gasto de las CCAA en alumnos de enseñanza pública y concertada

33

Al comparar el gasto que realizan las Administraciones educativas en los alumnos de la enseñanza pública con el que dedican a la concertada obtenemos otro indicador relevante. Aunque pueda tratarse de otro modo esta información, sin duda permite comprender la importancia relativa que cada Administración da a cada una de las redes que sostiene con su financiación. Los datos anotados del gasto en el puesto escolar público proceden de la página web del Ministerio de Educación.

2010:

TABLA 11

CCAA	Pública	Concertada	%
Andalucía	5.311	2.519	47,43%
Aragón	6.496	2.788	42,92%
Asturias	7.971	2.777	34,84%
Baleares	7.223	3.124	43,25%
Canarias	5.822	2.244	38,54%
Cantabria	7.549	3.267	43,28%
Castilla y León	7.406	2.636	35,59%
Castilla-La Mancha	6.337	2.901	45,78%
Cataluña	6.444	2.996	46,49%
Comunidad Valenciana	6.441	3.269	50,75%
Extremadura	6.490	2.504	38,58%
Galicia	7.615	2.847	37,39%
Madrid	5.536	2.780	50,22%
Murcia	6.147	2.974	48,38%
Navarra	8.461	3.496	41,32%
País Vasco	10.695	3.786	35,40%
La Rioja	7.027	2.796	39,79%

2011: TABLA 12

34

CCAA	Pública	Concertada	%
Andalucía	5.150	2.415	46,89%
Aragón	6.032	2.743	45,47%
Asturias	7.236	2.680	37,04%
Baleares	6.746	3.102	45,98%
Canarias	5.315	2.165	40,73%
Cantabria	7.135	3.104	43,50%
Castilla y León	6.830	2.852	41,76%
Castilla-La Mancha	6.534	2.868	43,89%
Cataluña	6.003	2.912	48,51%
Comunidad Valenciana	5.781	3.108	53,76%
Extremadura	6.334	2.541	40,12%
Galicia	7.104	2.751	38,72%
Madrid	5.049	2.843	56,31%
Murcia	5.767	2.982	51,71%
Navarra	8.352	3.389	40,58%
País Vasco	10.134	3.734	36,85%
La Rioja	6.351	2.563	40,36%

2012: TABLA 13

CCAA	Pública	Concertada	%
Andalucía	4.851	2.265	46,70%
Aragón	5.557	2.647	47,63%
Asturias	6.622	2.696	40,72%
Baleares	5.780	2.903	50,23%
Canarias	5.005	2.422	48,40%
Cantabria	6.453	3.104	48,09%
Castilla y León	6.302	3.147	49,94%
Castilla-La Mancha	5.008	2.580	51,52%
Cataluña	5.220	2.846	54,52%
Comunidad Valenciana	5.048	2.914	57,72%
Extremadura	5.747	2.460	42,81%
Galicia	6.527	2.742	42,01%
Madrid	4.671	2.740	58,67%
Murcia	5.195	2.902	55,86%
Navarra	7.108	3.271	46,02%
País Vasco	9.143	3.664	40,08%
La Rioja	5.789	2.743	47,38%

2013: TABLA 14

35

CCAA	Pública	Concertada	%
Andalucía	4.595	2.301	50,08%
Aragón	5.517	2.743	49,72%
Asturias	6.615	2.778	42,00%
Baleares	5.623	3.002	53,39%
Canarias	5.031	2.223	44,19%
Cantabria	6.474	3.144	48,56%
Castilla y León	6.125	2.711	44,26%
Castilla-La Mancha	4.624	2.629	56,86%
Cataluña	4.876	2.878	59,02%
Comunidad Valenciana	4.880	2.959	60,64%
Extremadura	5.815	2.516	43,27%
Galicia	6.423	2.629	40,93%
Madrid	4.505	2.781	61,73%
Murcia	4.941	2.873	58,15%
Navarra	6.955	3.378	48,57%
País Vasco	9.175	3.450	37,60%
La Rioja	5.530	2.789	50,43%

Desde las medias:

La siguiente tabla muestra, detallado por Comunidades Autónomas, qué porcentaje del gasto por alumno supone la enseñanza concertada en relación con la pública (que sería el 100%), y la media de los cuatro últimos años de los que existen datos facilitados por el Ministerio de Educación.

36

Por ejemplo. Año 2013: Andalucía se gasta en un alumno de la enseñanza concertada un 49,92% menos de lo que se gasta en un alumno de la enseñanza pública (100%-50,08%= 49,92%).

Los resultados acumulados comparativos, son:

TABLA 15

CCAA	2010	2011	2012	2013	Media
Andalucía	47,43%	46,90%	46,70%	50,08%	47,78%
Aragón	42,92%	45,47%	47,63%	49,72%	46,44%
Asturias	34,84%	37,04%	40,72%	42,00%	38,65%
Baleares	43,25%	45,98%	50,23%	53,39%	48,21%
Canarias	38,54%	40,74%	48,40%	44,19%	42,97%
Cantabria	43,28%	43,50%	48,09%	48,56%	45,86%
Castilla y León	35,59%	41,76%	49,94%	44,26%	42,89%
Castilla-La Mancha	45,78%	43,90%	51,52%	56,86%	49,52%
Cataluña	46,49%	48,51%	54,52%	59,02%	52,14%
Comunidad Valenciana	50,75%	53,77%	57,72%	60,64%	55,72%
Extremadura	38,58%	40,11%	42,81%	43,27%	41,19%
Galicia	37,39%	38,72%	42,01%	40,93%	39,76%
Madrid	50,22%	56,31%	58,67%	61,73%	56,73%
Murcia	48,38%	51,70%	55,86%	58,15%	53,52%
Navarra	41,32%	40,57%	46,02%	48,57%	44,12%
País Vasco	35,40%	36,85%	40,08%	37,60%	37,48%
La Rioja	39,79%	40,36%	47,38%	50,43%	44,49%

Datos significativos: (que proceden de este

estudio)

De la comparación de coste del alumnado de la pública y de la enseñanza concertada se deduce el ahorro que lleva consigo el régimen de conciertos.

Los cuadros que siguen concretan ese ahorro globalmente para cada CCAA y para todo el Estado, y el ahorro que, en cada CCAA implica el concierto para un alumno concreto.

Ahorro global que suponen los conciertos por CCAA:

TABLA 16

CCAA	2010	2011	2012	2013
Andalucía	893.237.435	892.228.250	843.657.719	748.999.375
Aragón	196.652.652	173.838.560	155.156.183	145.631.447
Asturias	164.132.800	145.153.060	124.791.858	121.647.045
Baleares	207.646.511	184.979.960	149.188.240	136.286.869
Canarias	201.097.276	178.885.065	145.529.755	157.927.626
Cantabria	106.490.579	100.220.035	84.701.964	84.948.688
Castilla y León	495.828.234	416.699.970	326.050.002	349.605.000
Castilla-La Mancha	178.878.461	188.548.958	128.832.604	107.823.440
Cataluña	1.236.118.332	1.112.363.131	869.745.340	685.103.200
Comunidad Valenciana	654.059.293	562.527.275	460.681.828	425.388.020
Extremadura	130.919.540	124.348.988	107.552.987	108.576.205
Galicia	418.658.075	384.673.744	323.494.790	334.231.054
Madrid	867.486.020	708.954.973	644.234.845	583.982.515
Murcia	204.932.448	183.063.442	154.446.130	142.525.056
Navarra	175.655.719	179.183.104	139.615.220	132.075.340
País Vasco	1.160.587.150	1.090.027.150	951.718.216	1.002.059.225
La Rioja	62.715.648	58.437.477	46.608.300	42.706.390
TOTAL ESPAÑA	7.355.098.183	6.684.135.153	5.656.007.993	5.309.516.495

Ahorro por alumno concertado por CCAA:

TABLA 17

CCAA	2009	2010	2011	2012	2013
Andalucía	2.866	2.792	2.735	2.586	2.294
Aragón	4.030	3.708	3.289	2.910	2.774
Asturias	5.512	5.194	4.556	3.926	3.837
Baleares	4.072	4.099	3.644	2.877	2.621
Canarias	3.940	3.578	3.150	2.583	2.808
Cantabria	4.907	4.282	4.031	3.349	3.330
Castilla y León	4.663	4.770	3.978	3.155	3.414
Castilla-La Mancha	3.847	3.436	3.666	2.428	1.995
Cataluña	3.627	3.448	3.091	2.374	1.998
Comunidad Valenciana	3.465	3.172	2.673	2.134	1.921
Extremadura	4.457	3.986	3.793	3.287	3.299
Galicia	5.209	4.768	4.353	3.785	3.794
Madrid	3.151	2.756	2.206	1.931	1.724
Murcia	3.502	3.173	2.785	2.293	2.068
Navarra	5.028	4.965	4.963	3.837	3.577
País Vasco	6.988	6.909	6.400	5.479	5.725
La Rioja	4.478	4.231	3.788	3.046	2.741

España en el contexto europeo¹

Las siguientes tablas muestran la inversión de gasto público en Educación que los principales países del continente europeo realizan.

39

Esta primera tabla comparativa refleja qué porcentaje del gasto público se destina a la Educación. Como se puede ver **España ocupa el puesto 22º de los 26 países analizados.**

TABLA 18

Ranking	PAÍSES	Gasto Educación (% Gasto Pbco.)
1	NORUEGA	17,45%
2	SUIZA	16,10%
3	ISLANDIA	15,42%
4	MALTA	15,26%
5	SUECIA	15,25%
6	DINAMARCA	15,04%
7	IRLANDA	13,83%
8	REINO UNIDO	12,97%
9	FINLANDIA	12,81%
10	ESLOVENIA	12,63%
11	BÉLGICA	11,92%
12	HOLANDA	11,62%
13	ALEMANIA	11,22%
14	RUSIA	11,15%
15	POLONIA	11,06%
16	BULGARIA	10,69%
17	PORTUGAL	10,25%
18	ESLOVAQUIA	9,79%
19	FRANCIA	9,74%
20	REPÚBLICA CHECA	9,74%
21	LUXEMBURGO	9,70%
22	ESPAÑA (año 2012)	9,52%
23	HUNGRÍA	9,30%
24	CROACIA	8,58%
25	RUMANÍA	8,44%
26	ITALIA	8,43%

¹ Fuente: EXPANSIÓN <http://www.datosmacro.com/estado/gasto/educacion>

Gasto Público en Educación dentro del PIB

Esta segunda tabla muestra qué tanto por ciento del PIB supone el gasto público en Educación. Como se puede ver **España ocupa el puesto 18º**.

TABLA 19

Ranking	PAISES	Gasto Educación (% PIB)
1	DINAMARCA	8,55%
2	SUECIA	7,66%
3	NORUEGA	7,37%
4	FINLANDIA	7,19%
5	ISLANDIA	7,04%
6	MALTA	6,76%
7	BÉLGICA	6,37%
8	IRLANDA	5,84%
9	REINO UNIDO	5,72%
10	ESLOVENIA	5,66%
11	FRANCIA	5,53%
12	HOLANDA	5,51%
13	PORTUGAL	5,12%
14	SUIZA	5,05%
15	ALEMANIA	4,95%
16	POLONIA	4,86%
17	HUNGRÍA	4,65%
18	ESPAÑA (año 2012)	4,55%
19	REPÚBLICA CHECA	4,26%
20	CROACIA	4,16%
21	RUSIA	4,15%
22	ITALIA	4,14%
23	ESLOVAQUIA	3,94%
24	LUXEMBURGO	3,60%
25	BULGARIA	3,59%
26	RUMANÍA	2,99%

Considerando los datos de ahorro público que supone la enseñanza concertada en el año 2012 (de acuerdo con la TABLA 16 anterior): **5.656.007.993€ (0,55% del PIB)** y teniendo en cuenta que en este año 2012 el porcentaje de PIB destinado a educación fue del 4,55% (46.789.600.000€), podemos concluir que si se suma ese ahorro al PIB realmente destinado a educación, España habría pasado **(5,1%)** la media europea de dedicación del PIB a educación.

Gasto Público en Educación por habitante

Esta última tabla muestra el importe que recibiría cada habitante, sin tener en cuenta su edad o situación, de la cantidad que los Gobiernos de cada uno de los Estados destinada a instituciones educativas, administración educativa y subsidios para estudiantes y otras entidades privadas a lo largo de un año. **España ocupa el puesto 16º de los 26 países analizados.**

TABLA 20

Ranking	PAÍSES	Gasto Educación (Per cápita)
1	NORUEGA	5.824 €
2	DINAMARCA	3.778 €
3	SUECIA	3.407 €
4	SUIZA	3.266 €
5	FINLANDIA	2.654 €
6	ISLANDIA	2.322 €
7	IRLANDA	2.238 €
8	BÉLGICA	2.196 €
9	HOLANDA	2.123 €
10	LUXEMBURGO	1.916 €
11	REINO UNIDO	1.830 €
12	FRANCIA	1.760 €
13	ALEMANIA	1.697 €
14	MALTA	1.163 €
15	ITALIA	1.130 €
16	ESPAÑA (año 2012)	1.027 €
17	ESLOVENIA	990 €
18	PORTUGAL	855 €
19	REPÚBLICA CHECA	657 €
20	ESLOVAQUIA	528 €
21	RUSIA	489 €
22	POLONIA	481 €
23	HUNGRÍA	469 €
24	CROACIA	432 €
25	BULGARIA	205 €
26	RUMANÍA	200 €

Ratios: Alumnos y Centros

En estos informes anuales la CECE incluye análisis sobre el modo en que en las diversas CCAA respeta, protege o impulsa la libertad de educación. Para facilitar la comprensión de esos análisis, elabora rankings de libertades en torno a dos características clave, los ratios de centros educativos privados y públicos: el número de alumnos y de centros. Un principio de elemental equidad llevaría a dar el mismo tratamiento a las dos redes: la de titularidad pública y la de titularidad privada. Ese modo de proceder no es el que resulta de los análisis que hacemos.

Bien es verdad que a veces queda disimulado todo eso, ya que procuramos trabajar con series de ocho años para los informes, con lo que, en general, evitamos el sesgo político inmediato. No obstante, la concreción de los indicadores resulta de un gran efecto gráfico a la hora de analizar las libertades.

Cada año, la CONFEDERACIÓN ESPAÑOLA DE CENTROS DE ENSEÑANZA presenta en su ranking de libertades, los **indicadores de RATIOS**.

El de '**ratios**' es un indicador muy relevante que mide el modo en que las autoridades educativas regionales dan cauce a la iniciativa privada para facilitar la libertad de elección de los ciudadanos. Y junto con ello, el modo en que los ciudadanos son conscientes de su libertad de elección y la ejercen.

Para todos los cálculos, hemos tomado los datos de la página web del Ministerio de Educación, con las tablas de su última actualización. Puede haber discrepancias con algunos números de ediciones anteriores que proceden de cambios en esas tablas, especialmente en los datos del último curso. El curso 2015/16 no aparece desagregada la enseñanza privada en privada concertada y concertada. Este año no podemos aportar los Datos Avance del curso 2016/17 ya que no se han publicado por el MECD. Estos datos son fiables en el sentido de que corresponden a 7/8 años, lo que facilita que las medias con que trabajamos se alteren muy poco con pequeños cambios.

Los rankings proceden de las medias de los años que se anotan. No son el resultado del último, sino de la acción mantenida en el tiempo. Por ese motivo, una Comunidad Autónoma no ve cambios radicales en su puesto en nuestros informes, ya que son precisos varios cursos para que los esfuerzos de adecuación a la demanda de las familias se manifiesten de modo importante.

En la práctica, al estar transferida la educación a las CCAA, éstas pueden dirigir de maneras muy diversas el modo en que los sistemas educativos progresan y se gestionan. Y esa posibilidad afecta de modo importantísimo a la libertad de elección, especialmente si se trata de financiar o no en qué medida la enseñanza.

1. Ratios: Centros y Alumnos

1.1) CENTROS:

Evolución de los datos de centros privados y públicos (sin los de educación infantil)

TABLA 1

Centros sin infantil	2008-09	2009-10	2010-11	2011-12	2012-13	2013-14	2014-15	2015-16
TODOS LOS CENTROS	18.798	18.899	19.036	19.074	19.160	19.178	19.185	19.273
CENTROS PÚBLICOS	14.379	14.463	14.538	14.562	14.626	14.605	14.574	14.621
CENTROS no concertados	706	726	765	751	748	814	869
CENTROS concertados	3.713	3.710	3.733	3.752	3.762	3.759	3.742
todos los privados	4.419	4.436	4.498	4.512	4.534	4.573	4.611	4.652

Fuente: elaborada con datos del MECD

Evolución de los datos de centros, incluyendo los de educación infantil

TABLA 2

Centros con infantil	2008-09	2009-10	2010-11	2011-12	2012-13	2013-14	2014-15	2015-16
TODOS LOS CENTROS	25.027	26.015	26.639	27.055	27.291	27.663	27.994	28.123
CENTROS PÚBLICOS	17.484	18.053	18.381	18.602	18.762	18.812	18.960	19.014
CENTROS no concertados	2.777	3.051	3.278	3.376	3.683	3.875	4.987
CENTROS concertados	4.766	4.911	4.980	5.077	5.055	4.976	4.047
todos los privados	7.543	7.962	8.258	8.453	8.529	8.851	9.034	9.109

Fuente: elaborada con datos del MECD

De las 2 primeras Tablas se observa que el crecimiento es muy similar cada curso escolar. Se puede apreciar en el último curso que, del crecimiento anual de centros, donde se produce un mayor aumento es en los centros de titularidad privada.

Centros Concertados

44

Evolución del número de centros privados concertados

TABLA 3

COMUNIDADES AUTÓNOMAS	2007-08	2008-09	2009-10	2010-11	2011-12	2012-13	2013-14	2014-15
TOTAL CENTROS CONCERTADOS (con infantil)	4.085	4.757	4.902	4.989	5.077	5.055	4.976	4.987
Andalucía	613	1.244	1.353	1.423	1.485	1.500	1.503	1.509
Aragón	109	109	109	109	107	106	110	108
Asturias	73	73	72	72	78	72	72	72
Baleares	112	109	113	113	114	121	117	117
Canarias	99	98	99	99	99	99	107	106
Cantabria	71	69	69	69	68	68	70	75
Castilla y León	255	254	252	249	247	235	223	222
Castilla-La Mancha	132	127	136	132	133	131	130	133
Cataluña	817	808	823	810	813	810	714	704
Comunidad Valenciana	415	415	420	417	424	425	428	427
Extremadura	77	77	77	77	77	77	77	77
Galicia	238	283	274	292	288	270	273	286
Madrid	523	536	543	552	563	562	563	560
Murcia	110	112	114	116	116	118	118	120
Navarra	67	67	67	67	67	67	67	67
País Vasco	345	347	352	363	360	354	363	364
La Rioja	29	29	29	29	29	29	29	29

Fuente: elaborada con datos del MECD

Tras los últimos años de bajada parece que, tras el último año, el número de centros concertados crece levemente. En cuanto al aumento de centros privados destacan Galicia (13), Andalucía (6) y Cantabria (5). Respecto a las Comunidades Autónomas que disminuyen en estos centros estarían Cataluña (-10) y Madrid (-3).

Evolución del número de centros privados concertados sin contar la educación infantil

45

TABLA 4

CCAA	2007-08	2008-09	2009-10	2010-11	2011-12	2012-13	2013-14	2014-15
CENTROS CONCERTADOS sin infantil	3.737	3.713	3.719	3.719	3.752	3.746	3.759	3.742
Andalucía	575	568	565	566	563	564	563	561
Aragón	109	109	108	108	107	106	109	107
Asturias	70	70	69	69	75	69	69	69
Baleares	96	94	97	97	98	98	100	100
Canarias	97	96	96	97	97	97	105	101
Cantabria	67	65	65	65	64	65	66	70
Castilla y León	240	238	235	235	234	224	212	211
Castilla-La Mancha	131	126	126	126	126	127	127	129
Cataluña	702	699	696	694	694	696	703	690
Comunidad Valenciana	390	389	391	389	396	397	400	400
Extremadura	76	76	76	76	76	76	76	76
Galicia	231	221	211	225	226	224	222	224
Madrid	467	479	489	511	511	512	513	509
Murcia	109	110	113	104	115	117	117	119
Navarra	64	64	64	64	64	65	65	65
País Vasco	285	281	281	282	278	272	275	274
La Rioja	28	28	28	28	28	28	28	28

Fuente: elaborada con datos del MECD

De la Tabla 4, junto con la Tabla 3, es importante destacar que sin los centros de infantil de titularidad privada el crecimiento de los otros centros de titularidad privada es negativo, siendo Cataluña la comunidad que más pierde (-13), y le siguen Madrid y Canarias (-4).

Centros No Concertados

TABLA 5

CCAA	2007-08	2008-09	2009-10	2010-11	2011-12	2012-13	2013-14	2014-15
CENTROS NO CONCERTADOS sin infantil (*)	671	707	727	750	751	787	814	869
Andalucía	120	124	127	141	145	154	162	175
Aragón	22	22	22	19	22	21	18	17
Asturias	22	22	23	25	21	25	26	28
Baleares	9	13	13	19	16	16	20	23
Canarias	44	46	48	50	48	48	53	59
Cantabria	3	4	5	5	5	3	4	5
Castilla y León	13	13	12	11	11	22	21	21
Castilla-La Mancha	12	19	20	22	21	19	20	18
Cataluña	94	89	94	92	92	96	99	114
Comunidad Valenciana	65	90	88	101	97	97	103	105
Extremadura	10	11	13	14	13	13	12	12
Galicia	50	56	65	44	50	52	47	46
Madrid	182	173	173	180	179	187	191	207
Murcia	9	10	11	12	14	14	20	20
Navarra	2	2	3	4	4	4	5	5
País Vasco	13	12	9	9	12	15	11	12
La Rioja	0	0	0	1	1	1	1	1

Fuente: elaborada con datos del MECD

En la Tabla 5 los centros privados no concertados han experimentado un crecimiento positivo. De éstas, las CCAA que han tenido un crecimiento mayor son Madrid (16), seguida por Cataluña (15) y Andalucía (13).

Por otro lado, las CCAA con un crecimiento negativo están Castilla La Mancha, Aragón y Galicia.

PORCENTAJE DE CENTROS
CONCERTADOS

47

Centros concertados sobre el total:

La siguiente tabla muestra la evolución de los centros concertados sobre el total de centros, **excluyendo los centros infantiles**

TABLA 6

Ratios concertados sobre total	2006-07	2007-08	2008-09	2009-10	2010-11	2011-12	2012-13	2013-14	2014-15
TOTAL CENTROS CONCERTADOS	20,05%	20,01%	19,75%	19,63%	19,64%	19,72%	19,57%	19,60%	19,50%
Andalucía	16,26%	16,06%	15,83%	15,73%	15,63%	15,57%	15,53%	15,44%	15,34%
Aragón	20,72%	20,64%	20,53%	20,26%	19,67%	19,85%	19,74%	20,26%	19,89%
Asturias	16,63%	16,39%	16,36%	16,31%	16,16%	17,77%	16,59%	16,51%	16,51%
Baleares	26,29%	25,60%	24,23%	24,31%	24,01%	24,44%	24,20%	24,39%	24,04%
Canarias	9,69%	9,69%	9,50%	9,53%	9,80%	9,75%	9,83%	10,52%	10,27%
Cantabria	25,77%	25,97%	25,49%	25,39%	25,10%	25,00%	25,39%	25,58%	26,72%
Castilla y León	19,79%	20,71%	20,52%	20,19%	20,21%	20,02%	19,16%	18,43%	18,38%
Castilla-La Mancha	12,49%	12,83%	12,21%	12,23%	12,14%	12,15%	12,04%	12,02%	12,27%
Cataluña	24,31%	23,60%	23,25%	22,80%	22,40%	22,44%	22,29%	22,42%	22,00%
Comunidad Valenciana	21,26%	21,38%	20,86%	20,83%	20,51%	20,84%	20,88%	20,93%	20,95%
Extremadura	11,89%	11,86%	11,75%	11,67%	11,73%	11,78%	11,82%	11,82%	11,82%
Galicia	17,44%	17,54%	16,99%	16,27%	17,59%	17,57%	17,51%	17,51%	17,81%
Madrid	26,23%	26,59%	27,14%	27,43%	28,33%	28,08%	27,95%	27,90%	27,40%
Murcia	17,68%	17,64%	17,71%	17,88%	16,10%	17,91%	18,08%	17,89%	18,22%
Navarra	23,18%	21,69%	21,55%	21,55%	21,40%	21,40%	21,52%	21,38%	21,45%
País Vasco	36,01%	36,03%	35,48%	35,39%	35,79%	35,32%	34,56%	35,12%	34,99%
Rioja	24,78%	25,00%	25,00%	25,00%	24,56%	24,35%	24,78%	24,78%	24,56%

Fuente: elaborada con datos del MECD

La Tabla 6 nos muestra que el porcentaje de presencia de la enseñanza privada concertada en el sistema educativo español se mantiene en torno al 20%, aunque es cierto que en los últimos años se está manteniendo ligeramente por debajo de ese porcentaje.

PORCENTAJE DE CENTROS CONCERTADOS INCLUYENDO EDUCACIÓN INFANTIL

Concertados sobre el total, incluyendo infantil

TABLA 7

Ratios concertados sobre total (con infantil)	2006-07	2007-08	2008-09	2009-10	2010-11	2011-12	2012-13	2013-14	2014-15
TOTAL CENTROS CONCERTADOS	17,69%	17,26%	19,04%	18,88%	18,77%	18,77%	18,40%	17,99%	17,81%
Andalucía	15,71%	15,10%	25,24%	25,97%	26,47%	26,88%	26,72%	26,47%	26,35%
Aragón	14,17%	13,85%	13,54%	13,37%	12,79%	12,34%	12,06%	12,51%	12,18%
Asturias	15,45%	15,08%	15,02%	14,78%	14,63%	15,42%	14,37%	14,29%	14,26%
Baleares	26,15%	25,06%	23,54%	21,81%	20,62%	20,54%	21,42%	20,14%	21,04%
Canarias	9,67%	9,60%	9,40%	9,57%	9,05%	9,15%	9,26%	9,82%	9,48%
Cantabria	23,83%	23,99%	23,55%	23,47%	23,23%	23,37%	23,45%	24,05%	25,17%
Castilla y León	18,83%	19,84%	19,69%	19,34%	19,12%	18,42%	17,09%	16,21%	16,04%
Castilla-La Mancha	12,31%	12,62%	12,05%	9,25%	8,81%	8,83%	8,64%	8,59%	8,84%
Cataluña	20,30%	19,04%	18,43%	18,33%	17,81%	17,52%	17,43%	15,44	15,20%
Comunidad Valenciana	19,32%	18,83%	17,88%	17,60%	16,69%	16,52%	16,27%	16,01%	15,76%
Extremadura	11,49%	11,53%	11,44%	11,37%	11,44%	11,51%	10,71%	10,72%	8,71%
Galicia	13,75%	13,67%	16,19%	15,53%	16,73%	16,63%	14,30%	14,69%	15,25%
Madrid	17,76%	17,38%	17,21%	17,05%	16,92%	17,05%	17,00%	17,03%	16,79%
Murcia	14,94%	14,61%	14,66%	14,60%	14,57%	14,72%	15,03%	14,86%	14,98%
Navarra	19,07%	17,45%	16,58%	20,87%	19,88%	19,48%	19,31%	16,58%	16,58%
País Vasco	32,94%	32,79%	32,43%	32,26%	32,41%	32,14%	31,64%	32,41%	32,33%
Rioja	24,17%	23,77%	23,58%	23,02%	21,01%	18,95%	15,93%	15,85%	16,11%

Fuente: elaborada con datos del MECD

Al incluir los centros privados de Infantil que son concertados, la Tabla 7 nos muestra que la presencia de TODA la enseñanza concertada en el Sistema Educativo Español baja casi 2 puntos porcentuales.

1.2) ALUMNOS:

Una desagregación sobre el número de alumnos para concretar los detalles en las CCAA

TABLA 8

TODOS LOS ALUMNOS (incluye infantil)	2008-09	2009-10	2010-11	2011-12	2012-13	2013-14	2014-15	2015-16
Total	7.443.625	7.608.292	7.782.182	7.923.293	8.006.376	8.075.841	8.101.473	8.108.884
Andalucía	1.501.662	1.532.415	1.565.732	1.591.061	1.603.840	1.611.835	1.611.892	1.611.188
Aragón	199.626	202.993	207.303	210.350	212.613	213.180	213.745	214.121
Asturias	126.190	128.503	130.802	134.055	136.458	137.325	137.777	137.142
Baleares	161.444	166.719	172.900	174.958	174.379	177.262	177.767	176.846
Canarias	337.817	340.545	348.998	350.394	351.538	357.416	359.337	352.743
Cantabria	82.429	84.514	86.566	89.045	91.337	92.370	93.384	93.800
Castilla y León	350.020	353.420	356.566	360.268	363.197	363.845	360.530	356.998
Castilla-La Mancha	335.379	362.092	368.408	373.874	376.139	374.448	372.122	367.560
Cataluña	1.201.018	1.231.778	1.261.346	1.295.318	1.303.801	1.311.844	1.319.583	1.330.910
Comunidad Valenciana	784.355	796.944	821.691	839.531	851.823	858.469	858.994	858.262
Extremadura	179.571	179.759	179.754	180.764	184.636	185.102	185.925	183.328
Galicia	369.794	374.212	378.601	385.278	392.217	404.226	406.087	403.042
Madrid	1.038.569	1.064.366	1.093.868	1.114.910	1.127.269	1.137.322	1.144.922	1.159.653
Murcia	264.247	271.783	277.328	278.955	280.395	285.278	287.273	287.446
Navarra	101.567	98.083	100.888	103.244	104.359	108.788	109.284	110.764
País Vasco	329.866	337.903	345.734	353.157	360.221	363.206	368.619	370.426
Rioja (La)	46.916	47.916	49.801	51.221	53.952	54.103	54.099	54.238
Ceuta	16.397	16.985	17.817	18.136	18.959	19.727	19.945	19.928
Melilla	16.758	17.362	18.079	18.774	19.243	20.095	20.188	20.489

Fuente: elaborada con datos del MECD

Esta última tabla (la 8) pone de manifiesto que el crecimiento de alumnos de un año a otro está siendo menor que en los años iniciales que muestra la serie de esta tabla. Por otro lado, las CCAA donde crece más el número de alumnos son en Cataluña y Madrid.

TABLA 9

50

ALUMNOS CENTROS PÚBLICOS (incluye infantil)	2008-09	2009-10	2010-11	2011-12	2012-13	2013-14	2014-15	2015-16
Total	5.008.214	5.142.439	5.278.828	5.394.203	5.470.312	5.506.882	5.512.099	5.500.954
Andalucía	1.126.713	1.150.549	1.174.153	1.193.124	1.203.598	1.208.699	1.207.716	1.205.489
Aragón	131.397	135.062	139.376	142.587	145.050	146.020	146.512	146.411
Asturias	87.468	89.745	91.867	94.866	97.318	98.167	98.501	98.346
Baleares	104.167	108.198	112.467	114.390	114.318	116.182	114.381	113.227
Canarias	261.110	263.944	269.581	270.410	272.294	277.561	276.914	270.748
Cantabria	54.945	56.956	58.863	61.343	63.655	64.812	65.879	66.189
Castilla y León	234.201	237.569	240.174	243.062	246.343	248.376	246.839	243.604
Castilla-La Mancha	276.527	296.113	301.521	307.607	309.777	307.293	304.260	299.019
Cataluña	756.610	788.383	818.883	851.332	862.944	866.596	870.172	876.025
Comunidad Valenciana	528.920	539.679	557.477	571.011	577.579	578.280	574.449	571.064
Extremadura	141.715	141.880	142.462	143.546	147.693	148.151	149.482	147.270
Galicia	266.613	271.686	276.096	281.869	289.127	293.527	295.320	293.359
Madrid	557.829	574.619	593.264	607.619	616.741	624.867	629.011	635.195
Murcia	191.996	196.603	201.080	201.531	206.299	204.459	204.897	205.234
Navarra	67.109	62.837	65.003	66.622	67.357	70.657	70.729	71.486
País Vasco	163.500	169.182	174.222	179.267	182.995	184.697	188.329	189.239
Rioja (La)	31.191	32.047	33.395	34.207	36.242	36.308	36.170	35.988
Ceuta	12.269	12.868	13.717	14.027	14.834	15.509	15.788	15.900
Melilla	13.934	14.519	15.227	15.783	16.148	16.721	16.750	17.161

Fuente: elaborada con datos del MECD

Aunque el crecimiento de alumnos en centros públicos ha sido negativo el último curso, respecto al curso anterior, hay que mencionar 6 CCAA con crecimiento positivo, destacando con mayor crecimiento Cataluña y Madrid.

TABLA 10

ALUMNOS CENTROS PRIVADOS (incluye infantil)	2008-09	2009-10	2010-11	2011-12	2012-13	2013-14	2014-15	2015-16
Total	2.435.411	2.465.853	2.503.354	2.529.090	2.536.064	2.568.959	2.589.374	2.607.930
Andalucía	374.949	381.866	391.579	397.937	400.242	403.136	404.176	405.699
Aragón	68.229	67.931	67.927	67.763	67.563	67.160	67.233	67.710
Asturias	38.722	38.758	38.935	39.189	39.140	39.158	39.276	38.796
Baleares	57.277	58.521	60.433	60.568	60.061	61.080	63.386	63.619
Canarias	76.707	76.601	79.417	79.984	79.244	79.855	82.423	81.995
Cantabria	27.484	27.558	27.703	27.702	27.682	27.558	27.505	27.611
Castilla y León	115.819	115.851	116.392	117.206	116.854	115.469	113.691	113.394
Castilla-La Mancha	58.852	65.979	66.887	66.267	66.362	67.155	67.862	68.541
Cataluña	444.408	443.395	442.463	443.986	440.857	445.248	449.411	454.885
Comunidad Valenciana	255.435	257.265	264.214	268.520	274.244	280.189	284.545	287.198
Extremadura	37.856	37.879	37.292	37.218	36.943	36.951	36.443	36.058
Galicia	103.181	102.526	102.505	103.409	103.090	110.699	110.767	109.683
Madrid	480.740	489.747	500.604	507.291	510.528	512.455	515.911	524.458
Murcia	72.251	75.180	76.248	77.424	74.096	80.819	82.376	82.212
Navarra	34.458	35.246	35.885	36.622	37.002	38.131	38.555	39.278
País Vasco	166.366	168.721	171.512	173.890	177.226	178.509	180.290	181.187
Rioja (La)	15.725	15.869	16.406	17.014	17.710	17.795	17.929	18.250
Ceuta	4.128	4.117	4.100	4.109	4.125	4.218	4.157	4.028
Melilla	2.824	2.843	2.852	2.991	3.095	3.374	3.438	3.328

Fuente: elaborada con datos del MECD

Sin embargo, en esta Tabla 10, a los alumnos de centros privados el crecimiento respecto del curso anterior, ha sido positivo.

Porcentaje de presencia de la enseñanza privada: series

TABLA 11

5 PORCENTAJE									
ALUMNOS CENTROS PRIVADOS	2007-08	2008-09	2009-10	2010-11	2011-12	2012-13	2013-14	2014-15	2015-16
Total	32,73%	32,72%	32,41%	32,17%	31,92%	31,86%	31,81%	31,92%	32,16%
Andalucía	24,42%	24,97%	24,92%	25,01%	25,01%	24,97%	25,01%	25,04%	25,18%
Aragón	34,80%	34,18%	33,46%	32,77%	32,21%	31,78%	31,50%	31,42%	31,62%
Asturias	30,63%	30,69%	30,16%	29,77%	29,23%	28,99%	28,51%	28,56%	28,29%
Baleares	35,92%	35,48%	35,10%	34,95%	34,62%	34,82%	34,46%	33,97%	35,97%
Canarias	22,73%	22,71%	22,49%	22,76%	22,83%	22,93%	22,34%	22,90%	23,24%
Cantabria	34,08%	33,34%	32,61%	32,00%	31,11%	30,46%	29,83%	29,44%	29,44%
Castilla y León	32,92%	33,09%	32,78%	32,64%	32,53%	32,17%	31,74%	31,53%	31,76%
Castilla-La Mancha	17,54%	17,55%	18,22%	18,16%	17,72%	17,65%	17,93%	18,24%	18,65%
Cataluña	37,91%	37,00%	36,00%	35,08%	34,28%	33,90%	33,94%	34,13%	34,18%
Comunidad Valenciana	31,73%	32,57%	32,28%	32,15%	31,98%	32,24%	32,64%	33,09%	33,46%
Extremadura	20,99%	21,08%	21,07%	20,75%	20,59%	20,04%	19,96%	19,59%	19,67%
Galicia	28,32%	27,90%	27,40%	27,07%	26,84%	27,92%	27,39%	27,21%	27,21%
Madrid	46,38%	46,29%	46,01%	45,76%	45,50%	45,29%	45,06%	45,09%	45,23%
Murcia	27,01%	27,34%	27,66%	27,49%	27,76%	27,75%	28,33%	28,58%	28,60%
Navarra	34,62%	33,93%	35,93%	35,57%	35,47%	35,60%	35,05%	35,31%	35,46%
País Vasco	50,75%	50,43%	49,93%	49,61%	49,24%	49,30%	49,15%	48,85%	48,91%
Rioja (La)	33,45%	33,52%	33,12%	32,94%	33,22%	32,94%	32,89%	33,14%	33,65%

Fuente: elaborada con datos del MECD

El porcentaje de alumnos en toda la enseñanza privada se mantiene, aunque es cierto que en los últimos años se ha perdido un punto porcentual.

TABLA 12

ALUMNOS (sin infantil)	2007-08	2008-09	2009-10	2010-11	2011-12	2012-13	2013-14	2014-15	2015-16
TODOS LOS CENTROS	5.598.283	5.680.606	5.788.890	5.909.353	6.006.057	6.107.032	6.191.499	6.261.465	6.302.264
Andalucía	1.149.670	1.156.713	1.170.638	1.190.281	1.204.736	1.222.451	1.234.980	1.245.891	1.252.292
Aragón	148.722	151.071	153.981	156.952	159.068	161.118	163.076	164.666	165.991
Asturias	100.992	100.780	102.197	103.637	105.825	107.598	109.272	110.298	110.520
Baleares	121.769	124.864	127.406	132.028	132.886	134.551	135.604	138.446	138.874
Canarias	273.342	276.003	278.951	283.431	285.600	285.891	296.645	299.540	293.965
Cantabria	62.204	63.381	65.108	66.690	68.637	70.242	71.986	73.493	74.521
Castilla y León	283.414	281.369	283.928	286.415	287.562	290.024	291.390	289.882	287.791
Castilla-La Mancha	266.989	269.853	275.842	279.803	283.384	288.371	289.833	290.412	288.015
Cataluña	855.321	880.280	904.523	928.660	954.112	975.619	985.751	1.004.119	1.020.812
Comunidad Valenciana	588.990	603.347	612.994	629.440	641.844	655.501	665.850	670.623	673.915
Extremadura	148.772	147.531	147.423	147.142	147.635	148.111	148.773	147.360	145.856
Galicia	293.588	292.556	294.478	298.277	302.714	308.716	312.280	315.496	314.221
Madrid	733.841	752.884	775.015	794.913	809.560	823.201	838.759	852.478	869.525
Murcia	200.176	203.228	209.031	213.837	216.269	220.184	223.513	226.957	228.575
Navarra	73.091	75.297	77.381	79.274	80.703	82.298	83.637	84.650	86.136
País Vasco	235.705	238.660	245.103	250.916	256.580	262.905	267.723	274.186	277.825
Rioja (La)	36.132	36.792	37.838	39.188	39.968	40.405	41.407	41.725	41.944

Fuente: elaborada con datos del MECD

TABLA 13

ALUMNOS (sin infantil)	2007-08	2008-09	2009-10	2010-11	2011-12	2012-13	2013-14	2014-15	2015-16
CENTROS PÚBLICOS	3.821.692	3.881.756	3.973.780	4.072.053	4.148.874	4.226.938	4.290.794	4.334.866	4.350.675
Andalucía	875.224	882.095	895.058	911.628	925.024	940.305	951.058	959.649	963.002
Aragón	98.662	100.853	103.767	106.596	108.663	110.914	112.886	114.346	115.249
Asturias	70.049	70.010	71.494	72.866	74.826	76.324	78.085	78.851	79.255
Baleares	79.156	81.429	82.875	86.052	86.924	87.739	89.115	89.707	89.649
Canarias	213.599	215.906	219.018	222.085	223.210	223.501	233.647	235.679	230.118
Cantabria	40.851	41.893	43.462	44.907	46.770	48.427	50.115	51.548	52.371
Castilla y León	191.232	189.522	192.203	194.571	195.460	198.338	200.416	200.017	197.758
Castilla-La Mancha	221.107	223.563	229.395	233.024	236.945	241.175	241.679	241.258	238.079
Cataluña	531.795	554.637	577.801	601.277	624.286	642.425	648.977	661.127	671.511
Comunidad Valenciana	408.178	414.416	423.570	436.191	445.128	453.119	458.384	459.380	459.944
Extremadura	118.447	117.492	117.558	117.843	118.373	119.089	119.677	118.570	117.097
Galicia	213.085	212.663	215.009	218.786	222.565	229.186	233.006	235.731	234.554
Madrid	405.471	415.553	429.041	441.630	449.736	457.829	468.445	476.899	485.326
Murcia	148.656	150.545	154.564	158.335	159.276	161.826	163.022	164.716	166.130
Navarra	46.615	48.309	49.708	50.983	51.974	52.972	53.635	54.154	55.062
País Vasco	114.427	116.783	121.291	124.859	128.375	131.333	134.555	138.758	140.841
Rioja (La)	24.542	25.007	25.862	26.942	27.402	27.649	28.402	28.539	28.361

Fuente: elaborada con datos del MECD

TABLA 14

ALUMNOS (no incluye centros de infantil)	2007-08	2008-09	2009-10	2010-11	2011-12	2012-13	2013-14	2014-15	2015-16
CENTROS PRIVADOS	1.776.591	1.798.850	1.815.110	1.837.300	1.857.183	1.880.094	1.900.705	1.926.599	1.951.589
Andalucía	274.446	274.618	275.580	278.653	279.712	282.146	283.922	286.242	289.290
Aragón	50.060	50.218	50.214	50.356	50.405	50.204	50.190	50.320	50.742
Asturias	30.943	30.770	30.703	30.771	30.999	31.274	31.187	31.447	31.265
Baleares	42.613	43.435	44.531	45.976	45.962	46.812	46.489	48.739	49.225
Canarias	59.743	60.097	59.933	61.346	62.390	62.390	62.998	63.861	63.847
Cantabria	21.353	21.488	21.646	21.783	21.867	21.815	21.871	21.945	22.150
Castilla y León	92.182	91.847	91.725	91.844	92.102	91.686	90.974	89.865	90.033
Castilla-La Mancha	45.882	46.290	46.447	46.779	46.439	47.196	48.154	49.154	49.936
Cataluña	323.526	325.643	326.722	327.383	329.826	333.194	336.774	342.992	349.301
Comunidad Valenciana	180.812	188.931	189.424	193.249	196.716	202.382	207.466	211.243	213.971
Extremadura	30.325	30.039	29.865	29.299	29.262	29.022	29.096	28.790	28.759
Galicia	80.503	79.893	79.469	79.491	80.149	79.530	79.274	79.765	79.667
Madrid	328.370	337.331	345.974	353.283	359.824	365.372	370.314	375.579	384.199
Murcia	51.520	52.683	54.467	55.502	56.993	58.358	60.491	62.241	62.445
Navarra	26.476	26.988	27.673	28.291	28.729	29.326	30.002	30.496	31.074
País Vasco	121.278	121.877	123.812	126.057	128.205	131.572	133.168	135.428	136.984
Rioja (La)	11.590	11.785	11.976	12.246	12.566	12.756	13.005	13.186	13.583

Fuente: elaborada con datos del MECD

De las tres últimas Tablas (la 12, 13 y 14) se percibe el crecimiento de alumnos respecto del curso anterior, pero en cantidad inferior a otros años. Además, otro dato a destacar es que donde mayor subida de alumnos se produce es en toda la enseñanza privada respecto de la pública.

Concertados

TABLA 15

alumnos centros concertados (total sin centros de infantil)								
CURSOS	2007-2008	2008-2009	2009-2010	2010-2011	2011-2012	2012-2013	2013-2014	2014-15
alumnos	1.499.305	1.506.326	1.521.713	1.536.898	1.549.334	1.577.767	1.593.013	1.607.750
ANDALUCÍA	228.692	227.651	277.714	280.424	233.301	231.422	232.045	231.672
ARAGÓN	43.179	43.195	53.290	53.462	42.867	43.241	42.680	43.385
ASTURIAS	25.619	25.375	31.889	31.824	26.120	25.350	25.337	25.439
BALEARES	38.976	39.550	50.405	51.074	37.749	41.184	41.423	42.172
CANARIAS	44.073	44.170	56.438	56.598	43.500	44.595	45.163	45.525
CANTABRIA	20.203	20.007	25.093	25.033	19.364	20.795	20.880	20.919
CASTILLA Y LEÓN	84.262	83.945	103.885	104.234	84.690	83.655	82.900	82.037
CASTILLA-LA MANCHA	41.464	41.333	51.886	52.287	41.661	41.941	42.714	43.356
CATALUÑA	282.040	282.025	355.085	354.997	276.536	291.994	291.986	295.744
COMUNIDAD VALENCIANA	165.571	163.942	203.402	205.246	153.463	173.237	178.423	181.793
EXTREMADURA	27.517	27.386	33.816	33.218	28.186	26.275	26.482	26.160
GALICIA	68.369	67.295	85.728	85.587	69.123	67.211	67.360	67.764
MADRID	221.837	230.374	303.087	312.647	209.474	259.272	263.604	265.846
MURCIA	46.664	47.764	63.848	64.916	43.198	52.227	53.826	54.886
NAVARRA	26.386	26.902	34.962	35.527	24.936	29.177	29.816	30.292
PAÍS VASCO	118.990	119.583	151.386	153.508	119.350	129.206	130.835	133.059
RIOJA (La)	10.674	11.111	14.600	14.867	10.266	12.101	12.344	12.541

Fuente: elaborada con datos del MECD

Donde se produce un mayor incremento de alumnos en centros privados concertados es en las CCAA de Cataluña y Valencia, le siguen País Vasco y Madrid. También hay que señalar que donde más disminuye el alumnado es en las CCAA de Andalucía, Castilla La Mancha, Castilla y León y Extremadura.

TABLA 16

alumnos centros concertados		(total incluyendo centros de infantil)						
Cursos	2007-08	2008-09	2009-10	2010-11	2011-12	2012-13	2013-14	2014-15
alumnos	1.893.049	1.946.678	1.971.260	1.994.956	2.010.218	2.048.931	2.060.054	2.071.310
ANDALUCÍA	274.837	308.351	315.675	322.528	251.737	328.852	329.039	327.898
ARAGÓN	52.912	53.251	53.290	53.481	52.050	53.764	52.928	54.041
ASTURIAS	32.045	32.025	31.889	31.824	27.751	31.996	31.901	31.938
BALEARES	50.228	50.839	50.405	51.074	48.898	52.311	52.446	53.018
CANARIAS	56.011	56.326	56.438	56.598	54.108	56.731	56.667	56.815
CANTABRIA	24.917	24.767	25.093	25.033	20.443	25.481	25.724	25.715
CASTILLA Y LEÓN	103.559	103.936	104.130	104.420	103.293	103.802	102.845	101.559
CASTILLA-LA MANCHA	51.893	52.062	52.653	52.549	51.701	53.562	54.536	55.351
CATALUÑA	360.049	361.508	362.354	362.150	351.898	370.270	364.176	367.684
COMUNIDAD VALENCIANA	205.556	204.048	204.463	206.751	190.413	216.429	222.010	225.412
EXTREMADURA	33.953	34.046	33.816	33.218	30.023	33.090	33.257	32.769
GALICIA	86.975	88.966	88.442	88.301	86.954	86.229	88.840	88.588
MADRID	284.469	296.281	307.215	316.834	266.747	335.931	341.022	342.625
MURCIA	60.557	62.011	63.848	64.916	54.211	67.694	69.268	70.186
NAVARRA	33.657	34.295	34.962	35.527	31.557	36.579	37.130	37.601
PAÍS VASCO	161.323	163.360	165.762	168.541	158.575	174.331	175.636	177.378
RIOJA (La)	13.832	14.363	14.600	14.867	13.100	15.355	15.636	15.809

Fuente: elaborada con datos del MECD

No Concertados

TABLA 17

Alumnos centros no concertados(total incluyendo infantil)								
	2007-08	2008-09	2009-10	2010-11	2011-12	2012-13	2013-14	2014-15
Alumnos	476.796	488.733	494.593	508.398	504.511	506.270	508.905	518.064
ANDALUCÍA	75.228	66.598	66.191	69.051	70.805	71.769	74.097	76.278
ARAGÓN	14.957	14.978	14.641	14.446	14.141	13.799	14.232	13.192
ASTURIAS	6.355	6.697	6.869	7.111	7.332	7.418	7.257	7.338
BALEARS (Illes)	6.388	6.438	8.116	9.359	9.162	9.116	8.634	10.368
CANARIAS	20.082	20.381	20.163	22.819	23.253	23.253	23.188	25.608
CANTABRIA	2.407	2.717	2.465	2.670	2.712	2.156	1.834	1.790
CASTILLA Y LEÓN	11.776	11.883	11.721	11.972	12.057	13.052	12.624	12.132
CASTILLA-LA MANCHA	6.089	6.790	13.326	14.338	13.802	12.800	12.619	12.511
CATALUÑA	80.314	82.900	81.041	80.313	76.685	73.104	81.072	81.727
COMUNIDAD VALENCIANA	35.207	51.387	52.802	57.463	59.195	57.830	58.179	59.133
EXTREMADURA	3.942	3.810	4.063	4.074	4.042	3.925	3.694	3.674
GALICIA	17.055	14.215	14.084	14.204	14.312	26.035	21.859	22.179
MADRID	181.915	184.459	182.532	183.770	179.719	174.597	171.433	173.286
MURCIA	9.701	10.240	11.332	11.332	11.070	10.825	11.551	12.190
NAVARRA	111	163	284	358	661	703	1.001	954
PAÍS VASCO	3.106	3.006	2.959	2.971	3.004	2.975	2.873	2.912
RIOJA (La)	1.502	1.362	1.269	1.539	1.804	2.202	2.159	2.120

Fuente: elaborada con datos del MECD

Si comparamos las Tablas 16 y 17 observamos que en Andalucía disminuyen los alumnos de centros privados concertados, pero sin embargo, aumentan los alumnos en centros privados no concertados. También, en Madrid el crecimiento de alumnos en centros concertados es muy leve pero en los centros privados no concertados es mayor el aumento en porcentaje.

En otras CCAA, donde se produce una caída en los alumnos de los dos tipos de centros privados son en Aragón, Cantabria, Castilla y León y Extremadura.

TABLA 18

alumnos centros no concertados		(total sin infantil)						
CURSOS	2007-08	2008-09	2009-10	2010-11	2011-12	2012-13	2013-14	2014-15
alumnos	277.286	292.524	293.397	300.402	301.591	302.327	307.692	318.849
ANDALUCÍA	45.754	46.967	47.055	48.600	49.544	50.724	51.877	54.570
ARAGÓN	6.881	7.023	7.016	7.070	7.159	6.963	7.510	6.935
ASTURIAS	5.324	5.395	5.409	5.586	5.767	5.924	5.850	6.008
BALEARS (Illes)	3.637	3.885	4.891	5.477	5.382	5.628	5.066	6.567
CANARIAS	15.670	15.927	15.749	16.915	17.795	17.795	17.835	18.336
CANTABRIA	1.150	1.481	1.226	1.405	1.525	1.020	991	1.026
CASTILLA Y LEÓN	7.920	7.902	7.767	7.563	7.468	8.031	8.074	7.828
CASTILLA-LA MANCHA	4.418	4.957	5.392	5.447	5.466	5.255	5.440	5.798
CATALUÑA	41.486	43.618	43.121	42.946	41.174	41.200	44.788	47.248
COMUNIDAD VALENCIANA	15.241	24.989	24.655	26.931	28.525	29.145	29.043	29.450
EXTREMADURA	2.808	2.653	2.792	2.811	2.784	2.747	2.614	2.630
GALICIA	12.134	12.598	12.495	12.706	12.559	12.319	11.914	12.001
MADRID	106.533	106.957	107.352	108.173	107.252	106.100	106.710	109.733
MURCIA	4.856	4.919	5.270	5.533	5.912	6.131	6.665	7.355
NAVARRA	90	86	83	101	142	149	186	204
PAÍS VASCO	2.288	2.294	2.297	2.372	2.398	2.366	2.333	2.369
RIOJA (La)	916	674	623	598	582	655	661	645

Fuente: elaborada con datos del MECD

Porcentajes enseñanza privada:
concertada y no concertada
sobre el total

Los porcentajes de enseñanza concertada y no
concertada sobre el total tienen importancia a
la hora de preparar los rankings de libertades:

TABLA 19

Alumnos concertada sin infantil	2007-08	2008-09	2009-10	2010-11	2011-12	2012-13	2013-14	2014-15
TOTAL	26,78%	26,52%	26,29%	26,01%	25,90%	25,84%	25,51%	25,57%
ANDALUCÍA	19,89%	19,68%	19,52%	19,33%	19,11%	18,93%	20,41%	20,34%
ARAGÓN	29,03%	28,59%	28,05%	27,58%	27,19%	26,84%	24,83%	25,28%
ASTURIAS	25,37%	25,18%	24,75%	24,30%	23,84%	23,56%	23,23%	23,18%
BALEARES	32,01%	31,67%	31,11%	30,67%	30,54%	30,61%	29,59%	29,82%
CANARIAS	16,12%	16,00%	15,84%	15,68%	15,61%	15,60%	15,85%	15,81%
CANTABRIA	32,48%	31,57%	31,36%	30,56%	29,64%	29,60%	27,85%	27,54%
CASTILLA Y LEÓN	29,73%	29,83%	29,57%	29,43%	29,43%	28,84%	28,27%	28,17%
CASTILLA-LA MANCHA	15,53%	15,32%	14,88%	14,77%	14,46%	14,54%	14,56%	14,87%
CATALUÑA	32,97%	32,04%	31,35%	30,63%	30,25%	29,93%	27,76%	27,86%
COMUNIDAD VALENCIANA	28,11%	27,17%	26,88%	26,42%	26,20%	26,43%	25,86%	26,24%
EXTREMADURA	18,50%	18,56%	18,36%	18,00%	17,93%	17,74%	17,97%	17,62%
GALICIA	23,29%	23,00%	22,74%	22,39%	22,33%	21,77%	21,98%	21,82%
MADRID	30,23%	30,60%	30,79%	30,83%	31,20%	31,50%	29,98%	29,93%
MURCIA	23,31%	23,50%	23,54%	23,37%	23,62%	23,72%	24,28%	24,43%
NAVARRA	36,10%	35,73%	35,65%	35,56%	35,42%	35,45%	34,13%	34,41%
PAÍS VASCO	50,48%	50,11%	49,58%	49,29%	49,03%	49,15%	48,36%	48,12%
RIOJA (La)	29,54%	30,20%	30,00%	29,72%	29,98%	29,95%	28,90%	29,22%

59

TABLA 20

Alumnos no concertada sin infantil	2007-08	2008-09	2009-10	2010-11	2011-12	2012-13	2013-14	2014-15
TOTAL	4,95%	5,15%	5,07%	5,08%	5,02%	4,95%	4,97 %	5,09%
ANDALUCÍA	3,98%	4,06%	4,02%	4,08%	4,11%	4,15%	4,20%	4,38%
ARAGÓN	4,63%	4,65%	4,56%	4,50%	4,50%	4,32%	4,61%	4,21%
ASTURIAS	5,27%	5,35%	5,29%	5,39%	5,45%	5,51%	5,35%	5,45%
BALEARES	2,99%	3,11%	3,84%	4,15%	4,05%	4,18%	3,74%	4,74%
CANARIAS	5,73%	5,77%	5,65%	5,97%	6,23%	6,22%	6,01%	6,12%
CANTABRIA	1,85%	2,34%	1,88%	2,11%	2,22%	1,45%	1,38%	1,40%
CASTILLA Y LEÓN	2,79%	2,81%	2,74%	2,64%	2,60%	2,77%	2,77%	2,70%
CASTILLA-LA MANCHA	1,65%	1,84%	1,95%	1,95%	1,93%	1,82%	1,88%	2,00%
CATALUÑA	4,85%	4,96%	4,77%	4,62%	4,32%	4,22%	4,54%	4,71%
COMUNIDAD VALENCIANA	2,59%	4,14%	4,02%	4,28%	4,44%	4,45%	4,36%	4,39%
EXTREMADURA	1,89%	1,80%	1,89%	1,91%	1,89%	1,85%	1,76%	1,78%
GALICIA	4,13%	4,31%	4,24%	4,26%	4,15%	3,99%	3,82%	3,80%
MADRID	14,52%	14,21%	13,85%	13,61%	13,25%	12,89%	12,72%	12,87%
MURCIA	2,43%	2,42%	2,52%	2,59%	2,73%	2,78%	2,98%	3,24%
NAVARRA	0,12%	0,11%	0,11%	0,13%	0,18%	0,18%	0,22%	0,24%
PAÍS VASCO	0,97%	0,96%	0,94%	0,95%	0,93%	0,90%	0,87%	0,86%
RIOJA (La)	2,54%	1,83%	1,65%	1,53%	1,46%	1,62%	1,60%	1,55%

Fuente: elaborada con datos del MECD

Esos resultados comparativos, también indican tendencias:

60

2007/08	2008/09	2009/210	2010/11	2011/12	2012/13	2013/14	2014/15
26,78%	26,52%	26,29%	26,01%	25,90%	25,84%	25,51%	25,57%

Podemos concluir que la presencia de alumnos en los centros privados concertados está en torno al 25%, habiendo perdido en torno a 1 punto porcentual.

2007/08	2008/09	2009/10	2010/11	2011/12	2012/13	2013/14	2014/15
4,95%	5,15%	5,07%	5,08%	5,02%	4,95%	4,97%	5,09%

En cuanto a la enseñanza privada no concertada, la presencia de alumnos en esta enseñanza está volviendo a alcanzar los 5 puntos porcentuales.

TABLA 21

Alumnos pública sobre el total sin infantil cursos	2007-08	2008-09	2009-10	2010-11	2011-12	2012-13	2013-14	2014-15	2015-16
Total	67,3%	67,3%	67,6%	67,8%	68,1%	68,1%	68,2%	68,1%	69,03%
Andalucía	75,6%	75%	75,1%	75%	75%	75%	75%	75%	76,90%
Aragón	65,2%	65,8%	66,5%	67,2%	67,8%	68,2%	68,6%	68,6%	69,43%
Asturias	69,4%	69,3%	69,8%	70,2%	70,8%	71%	71,6%	71,6%	71,71%
Baleares	64,1%	64,5%	64,9%	65%	65,4%	65,2%	66,2%	66,2%	64,55%
Canarias	77,3%	77,3%	77,5%	77,2%	77,2%	77,1%	78,5%	78,5%	78,28%
Cantabria	65,9%	66,7%	67,4%	68%	68,9%	69,5%	70,2%	70,2%	70,28%
Castilla y León	67,1%	66,9%	67,2%	67,4%	67,5%	67,8%	68,3%	68,3%	68,72%
Castilla-La Mancha	82,5%	82,5%	81,8%	81,8%	82,3%	82,4%	82,1%	82,1%	82,66%
Cataluña	62,1%	63%	64%	64,9%	65,7%	66,1%	66,1%	66,1%	65,78%
Comunidad Valenciana	68,3%	67,4%	67,7%	67,8%	68%	67,8%	67,5%	67,5%	68,25%
Extremadura	79%	78,9%	78,9%	79,3%	79,4%	80%	80%	80%	80,28%
Galicia	71,7%	72,1%	72,6%	72,9%	73,2%	72,1%	72,7%	72,7%	74,65%
Madrid	53,6%	53,7%	54%	54,2%	54,5%	54,7%	54,9%	54,9%	55,82%
Murcia	73%	72,7%	72,3%	72,5%	72,2%	72,3%	71,9%	71,9%	72,68%
Navarra	65,4%	66,1%	64,1%	64,4%	64,5%	64,4%	65,1%	65,1%	63,92%
País Vasco	49,3%	49,6%	50,1%	50,4%	50,8%	50,7%	51,1%	51,1%	50,69%
Rioja (La)	66,6%	66,5%	66,9%	67,1%	66,8%	67,1%	67,1%	67,1%	67,62%

Fuente: elaborada con datos del MECD

2. Educación Infantil

61

Incorporamos un apartado concreto para estudiar aparte la enseñanza de Educación infantil, principalmente en el ámbito privado. Esta enseñanza suele tener un comportamiento y desarrollo distinto en muchas ocasiones al de la enseñanza privada concertada.

RATIOS: CENTROS Y ALUMNOS

TABLA 22

Alumnos Centros Infantiles concertados	2007-08	2008-09	2009-10	2010-11	2011-12	2012-13	2013-14	2014-15
TOTALES	393.744	440.352	449.547	458.058	468.987	471.164	467.041	463.560
ANDALUCÍA	46.145	80.700	87.150	92.475	96.964	97.430	96.994	96.226
ARAGÓN	9.733	10.056	10.092	10.195	10.376	10.523	10.248	10.656
ASTURIAS	6.426	6.650	6.595	6.639	6.625	6.646	6.564	6.499
BALEARES	11.252	11.289	10.765	10.575	10.826	11.127	11.023	10.846
CANARIAS	11.938	12.156	12.254	12.167	12.136	12.136	11.504	11.290
CANTABRIA	4.714	4.760	4.673	4.655	4.648	4.686	4.844	4.796
CASTILLA Y LEÓN	19.297	19.991	20.172	20.139	20.515	20.147	19.945	19.522
CASTILLA-LA MANCHA	10.429	10.729	11.598	11.217	11.492	11.621	11.822	11.995
CATALUÑA	78.009	79.483	78.753	77.713	78.649	78.276	72.190	71.940
COMUNIDAD VALENCIANA	39.985	40.106	39.694	40.433	41.134	43.192	43.587	43.619
EXTREMADURA	6.436	6.660	6.743	6.730	6.698	6.815	6.775	6.609
GALICIA	18.606	21.671	21.468	21.516	21.507	19.018	21.480	20.824
MADRID	62.632	65.907	68.593	71.724	75.000	76.659	77.418	76.779
MURCIA	13.893	14.247	14.651	14.947	15.273	15.467	15.442	15.300
NAVARRA	7.271	7.393	7.372	7.337	7.374	7.402	7.314	73.09
PAÍS VASCO	42.333	43.777	44.247	44.856	45.079	45.125	44.801	44.319
RIOJA (La)	3.158	3.252	3.247	3.219	3.226	3.254	3.292	3.268

Fuente: elaborada con datos del MECD

En la Tabla 22 se observa que en los dos últimos cursos de esta serie (13/14 y 14/15) se produce una disminución considerable de los alumnos infantiles en centros que tienen concierto.

Porcentaje alumnos infantil concertados sobre el total de infantil

62

TABLA 23

Porcentaje alumnos concertados sobre total	2007/08	2008/09	2009/10	2010/11	2011/12	2012/13	2013/14	2014/15	medias
TOTALES	23,96%	25,00%	24,71%	24,46%	24,46%	24,64%	24,79%	25,19%	24,65%
ANDALUCÍA	16,25%	23,00%	24,09%	24,63%	25,10%	25,51%	25,74%	26,29%	23,83%
ARAGÓN	21,03%	21,00%	20,59%	20,25%	20,23%	20,43%	20,45%	21,71%	20,71%
ASTURIAS	26,38%	26,00%	25,07%	24,44%	23,47%	23,43%	23,40%	23,65%	24,48%
BALEARES	31,39%	31,00%	27,38%	25,87%	25,73%	26,59%	26,46%	27,58%	27,75%
CANARIAS	19,45%	20,00%	19,89%	18,56%	18,73%	19,27%	18,93%	18,88%	19,21%
CANTABRIA	26,24%	25,00%	24,08%	23,42%	22,78%	22,88%	23,76%	24,11%	24,03%
CASTILLA Y LEÓN	28,84%	29,00%	29,03%	28,71%	28,22%	27,53%	27,53%	27,63%	28,31%
CASTILLA-LA MANCHA	16,42%	16,00%	13,45%	12,66%	12,70%	13,26%	13,97%	14,68%	14,14%
CATALUÑA	25,48%	25,00%	24,06%	23,36%	23,05%	23,57%	22,14%	22,80%	23,68%
COMUNIDAD VALENCIANA	23,55%	22,00%	21,58%	21,03%	20,81%	22,14%	22,63%	23,16%	22,11%
EXTREMADURA	20,28%	21,00%	20,85%	20,64%	20,22%	18,63%	18,65%	17,14%	19,68%
GALICIA	25,23%	28,00%	26,92%	26,79%	26,05%	20,37%	23,36%	22,99%	24,96%
MADRID	23,04%	23,00%	23,71%	23,99%	24,56%	25,21%	25,93%	26,25%	24,46%
MURCIA	23,18%	23,00%	23,35%	23,54%	24,36%	24,63%	25,00%	25,37%	24,05%
NAVARRA	29,73%	28,00%	35,61%	33,95%	32,71%	33,01%	29,08%	29,67%	31,47%
PAÍS VASCO	47,94%	48,00%	47,68%	47,31%	46,68%	46,66%	46,92%	46,93%	47,27%
RIOJA (La)	32,51%	32,00%	32,22%	30,33%	28,67%	25,24%	25,93%	26,41%	29,16%

Fuente: elaborada con datos del MECD

El porcentaje de alumnos en centros concertados de Educación Infantil se mantiene en torno al 25%, igual porcentaje que en los centros concertados de enseñanza obligatoria que están concertados. Aunque en este caso, el porcentaje está creciendo hacia el 25% y no ha disminuido en 1 punto porcentual como en los otros centros concertados.

Centros de educación infantil concertados y total de centros de infantil

TABLA 24

63

Centros Infantil Concertados sobre TOTAL Infantil	2007/08		2008/09		2009/10		2010/11		2011/12		2012/13		2013/14		2014/15	
	Concertados	TOTAL	Concertados	TOTAL	Concertados	TOTAL	Concertados	TOTAL	Concertados	TOTAL	Concertados	TOTAL	Concertados	TOTAL	Concertados	TOTAL
TOTAL	349	4.992	1.044	6.176	1.192	7.063	1.247	7.603	1.316	7.980	1.309	8.341	1.217	8.485	1.245	8.809
ANDALUCÍA	38	479	676	1.342	788	1.618	857	1.771	922	1.908	936	1.981	940	2.033	948	2.069
ARAGÓN	0	259	0	274	1	282	1	317	0	328	0	342	1	341	1	349
ASTURIAS	3	57	3	58	3	64	3	71	3	84	3	85	3	86	3	87
BALEAR ES	16	72	15	75	16	119	16	144	16	154	23	160	17	171	17	140
CANARIAS	2	30	2	31	3	28	2	94	2	87	2	82	2	92	5	135
CANTABRIA	4	38	4	38	4	38	4	38	4	35	3	34	4	33	5	36
CASTILLA Y LEÓN	15	126	16	130	17	139	14	139	13	172	11	206	11	226	11	236
CASTILLA-LA MANCHA	1	25	1	22	10	440	6	459	7	470	4	461	3	457	4	454
CATALUÑA	115	1.317	109	1.378	127	1.437	112	1.467	119	1.548	114	1.523	11	1.490	14	1.495
COMUNIDAD VALENCIANA	25	380	26	456	29	510	28	603	28	667	28	711	28	763	27	800
EXTREMADURA	1	27	1	26	1	26	1	25	1	24	1	76	1	75	1	241
GALICIA	7	424	62	447	63	467	62	457	62	446	46	609	51	590	62	617
MADRID	56	1.254	57	1.350	54	1.401	53	1.459	52	1.483	50	1.474	50	1.467	51	1.478
MURCIA	1	135	2	143	1	149	2	158	1	146	1	138	1	140	1	148
NAVARRA	3	89	3	107	3	24	3	38	3	45	2	45	2	100	2	101
PAÍS VASCO	60	261	66	278	71	297	81	330	82	333	82	332	88	337	90	343
RIOJA	1	10	1	11	1	14	1	24	1	38	1	69	1	70	1	66

Fuente: elaborada con datos del MECD

Porcentaje Centros infantil concertados sobre el total de infantil

TABLA 25

CCAA	2008/09	2009/10	2010/11	2011/12	2012/13	2013/14	2014/15	medias
TOTAL	16,90%	16,88%	16,40%	16,49%	15,69%	14,34%	14,13%	15,83%
ANDALUCÍA	50,37%	48,70%	48,39%	48,32%	47,25%	46,24%	45,82%	47,87%
ARAGÓN	0	0,35%	0,32%	0,00%	0,00%	0,29%	0,29%	0,18%
ASTURIAS	5,17%	4,69%	4,23%	3,57%	3,53%	3,49%	3,45%	4,02%
BALEARES	20,00%	13,45%	11,11%	10,39%	14,38%	9,94%	12,14%	13,06%
CANARIAS	6,45%	10,71%	2,13%	2,30%	2,44%	2,17%	3,70%	4,27%
CANTABRIA	10,53%	10,53%	10,53%	11,43%	8,82%	12,12%	13,89%	11,12%
CASTILLA Y LEÓN	12,31%	12,23%	10,07%	7,56%	5,34%	4,87%	4,66%	8,15%
CASTILLA-LA MANCHA	4,55%	2,27%	1,31%	1,49%	0,87%	0,66%	0,88%	1,72%
CATALUÑA	7,91%	8,84%	7,63%	7,69%	7,49%	0,74%	0,94%	5,89%
COMUNIDAD VALENCIANA	5,70%	5,69%	4,64%	4,20%	3,94%	3,67%	3,38%	4,46%
EXTREMADURA	3,85%	3,85%	4,00%	4,17%	1,32%	1,33%	0,41%	2,70%
GALICIA	13,87%	13,49%	13,57%	13,90%	7,55%	8,64%	10,05%	11,58%
MADRID	4,22%	3,85%	3,63%	3,51%	3,39%	3,41%	3,45%	3,64%
MURCIA	1,40%	0,67%	1,27%	0,68%	0,72%	0,71%	0,68%	0,88%
NAVARRA	2,80%	12,50%	7,89%	6,67%	4,44%	2,00%	1,98%	5,47%
PAÍS VASCO	23,74%	23,91%	24,55%	24,62%	24,70%	26,11%	26,24%	24,84%
LA RIOJA	9,09%	7,14%	4,17%	2,63%	1,45%	1,43%	1,52%	3,92%

Fuente: elaborada con datos del MECD

En la Tabla 25 nos muestra que la presencia de los centros concertados de Infantil representa, respecto de todos los centros de Educación infantil de España, en torno al 15%. En este campo, hay que destacar que las CCAA que están muy por encima de la media son Andalucía (47%) y País Vasco (24%).

Por otro lado, tienen muy escasa presencia los centros infantiles concertados en las CCAA de Aragón, Murcia, Castilla La Mancha y Extremadura.

RANKING DE INFANTIL

La ordenación resultante de esta tabla, referida a los alumnos concertados sobre el total de alumnos de educación infantil, es:

TABLA 26

Porcentaje alumnos infantiles concertados sobre total	medias	puesto
TOTAL	24,65%	
PAÍS VASCO	47,27%	1
NAVARRA	31,47%	2
RIOJA (La)	29,16%	3
CASTILLA Y LEÓN	28,31%	4
BALEARES	27,75%	5
GALICIA	24,96%	6
ASTURIAS	24,48%	7
MADRID	24,46%	8
MURCIA	24,05%	9
CANTABRIA	24,03%	10
ANDALUCÍA	23,83%	11
CATALUÑA	23,68%	12
COMUNIDAD VALENCIANA	22,11%	13
ARAGÓN	20,71%	14
EXTREMADURA	19,68%	15
CANARIAS	19,21%	16
CASTILLA-LA MANCHA	14,14%	17

3. Ranking

66

En esta parte, para un mejor estudio, se incorpora al margen derecho los datos resultantes de los mismos Rankings del Informe 2015 de CECE. Con ello se pueden ver los posibles cambios o variaciones que se produzcan.

Desde esas medias se obtiene el ranking de presencia de la enseñanza concertada sobre el total en las diferentes CCAA:

Informe 2016	Porcentaje alumnos concertada	Puesto
Media		26,05%
PAÍS VASCO	49,27%	1
NAVARRA	35,31%	2
BALEARES	30,75%	3
MADRID	30,63%	4
CATALUÑA	30,35%	5
CANTABRIA	30,08%	6
RIOJA (La)	29,69%	7
CASTILLA Y LEÓN	29,16%	8
ARAGÓN	27,17%	9
COMUNIDAD VALENCIANA	26,66%	10
ASTURIAS	24,18%	11
MURCIA	23,72%	12
GALICIA	22,42%	13
ANDALUCÍA	19,65%	14
EXTREMADURA	18,09%	15
CANARIAS	15,81%	16
CASTILLA-LA MANCHA	14,87%	17

Informe 2015	Porcentaje alumnos concertada
Media	26,12%
PAÍS VASCO	49,43%
NAVARRA	35,43%
BALEARES	30,89%
MADRID	30,73%
CATALUÑA	30,70%
CANTABRIA	30,44%
RIOJA (La)	29,76%
CASTILLA Y LEÓN	29,30%
ARAGÓN	27,44%
COMUNIDAD VALENCIANA	26,72%
ASTURIAS	24,32%
MURCIA	23,62%
GALICIA	22,50%
ANDALUCÍA	19,55%
EXTREMADURA	18,15%
CANARIAS	15,81%
CASTILLA-LA MANCHA	14,87%

CONCLUSIONES DEL INFORME 2016

- La lucha contra el abandono educativo debe ser aspecto prioritario en el Pacto educativo.
- Es preciso seguir impulsando la flexibilidad en el acceso a la educación Secundaria postobligatoria.
- Ante tasas de abandono educativo tan dispares, debe analizarse la eficacia de cada una de las políticas de gestión educativa de cada comunidad autónoma.
- Se debe impulsar una mayor escolarización de la etapa 0-3 años para facilitar la maternidad y la conciliación laboral, así como la educación temprana, manteniendo un porcentaje de presencia de enseñanza privada similar al de la etapa de 3-6 años.
- Se ha de realizar un esfuerzo importante para mejorar los niveles de cualificación profesional, impulsando la participación en programas de Formación Profesional.
- Se debe hacer una mejor labor de orientación para destacar la calidad y relevancia para el empleo de la Formación Profesional.

- El impulso de la FP Dual, recomendado por la Comisión Europea, debe ser una prioridad en el sistema educativo español. Para ello, ha de impulsarse la colaboración entre escuela y empresa.
 - Es preciso afrontar con decisión el fenómeno del acoso escolar, de modo que todos los centros educativos sean un ámbito de paz y seguridad. En ese sentido, es preciso seguir avanzando en que sea efectiva la autoridad del profesor, así como la implementación de programas preventivos, tales como el ZERO; KiVa; Be-Prox; Informe Cisneros y Cisneros X.
 - No hay variaciones sustanciales en los últimos años en el número de alumnos en enseñanza privada, aunque disminuye levemente en la red privada concertada.
-



Confederación Española de
Centros de Enseñanza